

Анализ результатов процедур оценки качества образования и государственных итоговых аттестаций в Российской Федерации

Оглавление

Описание подходов к анализу результатов процедур оценки качества общего образования и государственных итоговых аттестаций.....	2
Результаты комплексного анализа результатов процедур оценки качества образования и государственных итоговых аттестаций – ЕГЭ, ОГЭ, ВПР, НИКО за 2016 и 2017 годы в Российской Федерации	6
Объективность оценки образовательных результатов в ОО	6
Объективность проведения оценочных процедур и олимпиад школьников	15
Качество массового образования, достижение обязательного минимума базовой подготовки и развитие таланта в разрезе оценочных процедур.....	24
Качество массового образования в разрезе учебных предметов, достижение обязательного минимума базовой подготовки и развитие таланта в разрезе общеобразовательных предметов.....	31
Профориентация на рабочие специальности	55
Профориентация на специальности ВПО.....	65

Описание подходов к анализу результатов процедур оценки качества общего образования и государственных итоговых аттестаций

Целью проведения анализа результатов проведения процедур оценки качества образования является формирование системной аналитической основы для развития эффективных механизмов комплексного мониторинга качества общего образования, опирающейся на массив данных о результатах процедур оценки качества образования (ВПР, НИКО) и государственных итоговых аттестаций (ЕГЭ, ОГЭ), использующей данные о продолжении образования выпускниками образовательных организаций.

Направления анализа формируются в соответствии с актуальными направлениями развития системы образования и с учетом необходимости рассматривать каждое из актуальных направлений в целом по общеобразовательным организациям Российской Федерации и в разрезе субъектов Российской Федерации.

Направления анализа и анализируемые аспекты представлены в таблицах.

Таблица 1

Направление	Анализируемые аспекты
1. Объективность оценки образовательных результатов в ОО	Выявление ОО с признаками необъективной оценки образовательных результатов
2. Объективность проведения оценочных процедур и олимпиад школьников	Сравнение показателей объективности оценочных процедур по отдельным процедурам, по годам, по субъектам Российской Федерации
3. Качество массового образования в разрезе учебных предметов	Достижение устойчивых средних результатов по различным предметам
4. Качество массового образования в разрезе оценочных процедур	Достижение устойчивых средних результатов обучающимися в рамках различных оценочных процедур
5. Достижение обязательного минимума базовой подготовки в разрезе учебных предметов	Характеристики групп участников оценочных процедур с низкими результатами по учебным предметам
6. Достижение обязательного минимума базовой подготовки в разрезе оценочных процедур	Характеристики групп участников с низкими результатами в различных оценочных процедурах
7. Развитие таланта в разрезе учебных предметов	Характеристики групп участников оценочных процедур с высокими результатами по учебным предметам
8. Развитие таланта в разрезе оценочных процедур	Характеристики групп участников с высокими результатами в различных оценочных процедурах
9. Профориентация на рабочие специальности	Поступление в СПО

Направление	Анализируемые аспекты
10. Профорientация на специальности ВПО	Поступление в вузы, в том числе, в разрезе субъектов Российской Федерации

В рамках направления «Объективность оценки образовательных результатов в ОО» используются 2 индекса:

Внешний индекс необъективности ОО характеризует количество оценочных процедур, в которых для данной ОО обнаружены признаки необъективности результатов.

Индекс неподтверждения медалистов характеризует долю медалистов, которые получили результаты ЕГЭ существенно ниже, чем требуемые для подтверждения медали.

В рамках направления «Объективность проведения оценочных процедур и олимпиад школьников» используются 2 показателя:

Индекс необъективности оценочной процедуры характеризует долю участников этой оценочной процедуры, находящихся в зоне риска за счет того, что в их ОО обнаружены признаки необъективности результатов.

Индекс необъективности олимпиады РСОШ характеризует долю участников каждой олимпиады, не подтвердивших свой результат в ЕГЭ.

В рамках направления «Качество массового образования в разрезе учебных предметов» используется 1 индекс:

Индекс массовых результатов по общеобразовательному предмету характеризует долю участников данной оценочной процедуры, которые достигли «средних» результатов.

В рамках направления «Качество массового образования в разрезе оценочных процедур» используется 1 индекс:

Индекс массовых результатов оценочной процедуры характеризует долю участников, показавших результаты не ниже «средних». Понятие «средних» результатов определяется на основе характеристик, представленных в спецификациях контрольных измерительных материалов каждой конкретной оценочной процедуры.

В рамках направления «Достижение обязательного минимума базовой подготовки в разрезе учебных предметов» используется 1 индекс:

Индекс низких результатов по предмету характеризует долю участников данной оценочной процедуры, не преодолевших нижнюю границу баллов. В качестве нижней границы в каждом общеобразовательном предмете берется сумма баллов, которая отличается от установленного разработчиками нижнего порогового балла по этому предмету на меньшую сумму баллов в сторону увеличения. Такой подход позволяет выявить тех участников, которые, хотя и преодолели «официальную» минимальную границу, но имеют

весьма низкие результаты, свидетельствующие о наличии проблем в подготовке таких участников.

В рамках направления «Достижение обязательного минимума базовой подготовки в разрезе оценочных процедур» используется 1 индекс:

Индекс низких результатов оценочной процедуры характеризует долю участников данной оценочной процедуры (ВПр, ЕГЭ или ОГЭ) в данной параллели, результаты которых хотя бы по одному из предметов в этой процедуре, сдаваемому в массовых масштабах, ниже нижней границы баллов по этому предмету.

В рамках направления «Развитие таланта в разрезе учебных предметов» используется 1 индекс:

Индекс высоких результатов по учебному предмету характеризует долю участников данной оценочной процедуры по данному предмету в данной параллели, результаты которых не ниже границы достижения высокого уровня подготовки. Данная граница устанавливается на основе характеристик, приведенных в спецификации контрольных измерительных материалов.

В рамках направления «Развитие таланта в разрезе оценочных процедур» используется 1 индекс:

Индекс высоких результатов оценочной процедуры характеризует долю участников данной оценочной процедуры (ВПр, ЕГЭ или ОГЭ) в данной параллели, результаты которых хотя бы по одному из предметов не ниже границы достижения высокого уровня подготовки по этому предмету, от общего количества участников данной процедуры.

В рамках направления «Профориентация на рабочие специальности» используется 2 индекса:

Индекс поступления в СПО ООО характеризует долю выпускников 9 классов в данной выборке в данном году, поступивших в учреждения СПО.

Индекс поступления в СПО СОО характеризует долю выпускников 11 классов в данной выборке в данном году, поступивших в учреждения СПО.

В рамках направления «Профориентация на специальности ВПО» используется 2 индекса:

Индекс поступления в ВПО характеризует долю выпускников 11 классов, поступивших в организации системы ВПО.

Индекс подготовки к ЕГЭ характеризует долю выпускников, показавших на трех экзаменах ЕГЭ уровень подготовки выше среднего. Конкретная сумма баллов, соответствующая такой характеристике, выбирается на основе экспертной оценки.

Последовательность проведения анализа результатов процедур оценки качества общего

образования и государственных итоговых аттестаций обусловлена необходимостью анализа сначала объективности результатов оценочных процедур, а затем самих результатов. Кроме того, по направлениям, связанным с анализом результатов оценочных процедур, необходимо сначала рассмотреть результаты по процедурам в целом, а затем по отдельным общеобразовательным предметам, поскольку выводы по отдельным предметам должны быть сделаны с учетом характеристик процедур в целом.

Таким образом анализ проводится в следующей последовательности.

- 1) Анализ по направлениям, связанным с объективностью оценки образовательных результатов.
- 2) Анализ по направлениям, связанным с оценкой образовательных результатов в рамках оценочных процедур.
- 3) Анализ по направлениям, связанным с оценкой образовательных результатов в разрезе отдельных предметов.
- 4) Анализ по направлениям, связанным с профориентацией и продолжением образования.

Результаты комплексного анализа результатов процедур оценки качества образования и государственных итоговых аттестаций – ЕГЭ, ОГЭ, ВПР, НИКО за 2016 и 2017 годы в Российской Федерации

Объективность оценки образовательных результатов в ОО

В таблице 2 представлен рейтинг регионов по доле обучающихся в ОО, имеющих внешний индекс необъективности, отличный от 0 по результатам оценочных процедур 2017 года. Таким образом, данный рейтинг характеризует, насколько в том или ином субъекте Российской Федерации распространены школы с признаками завышения результатов в ВПР или ОГЭ.

Необходимо отметить, что используемый показатель характеризует объективность результатов внешних оценочных процедур, то есть не имеет прямого отношения к организации образовательного процесса в школе.

Таблица 2

Код	Регион	Внешний индекс необъективности, 2017
20	Чеченская Республика	53,2%
6	Республика Ингушетия	44,1%
17	Республика Тыва	36,4%
5	Республика Дагестан	35,6%
26	Ставропольский край	33,9%
86	Ханты-Мансийский автономный округ-Югра	32,5%
7	Кабардино-Балкарская Республика	31,2%
68	Тамбовская область	30,4%
15	Республика Северная Осетия-Алания	28,2%
89	Ямало-Ненецкий автономный округ	27,0%
9	Карачаево-Черкесская Республика	26,7%
79	Еврейская автономная область	25,9%
33	Владимирская область	23,7%
25	Приморский край	23,3%
3	Республика Бурятия	23,2%
37	Ивановская область	23,2%

Код	Регион	Внешний индекс необъективности, 2017
65	Сахалинская область	23,0%
75	Забайкальский край	22,8%
92	г. Севастополь	22,2%
30	Астраханская область	22,2%
50	Московская область	21,8%
72	Тюменская область	21,7%
41	Камчатский край	21,6%
42	Кемеровская область	21,1%
58	Пензенская область	20,3%
49	Магаданская область	20,0%
23	Краснодарский край	19,7%
34	Волгоградская область	19,7%
61	Ростовская область	19,4%
40	Калужская область	19,1%
48	Липецкая область	18,9%
74	Челябинская область	18,9%
38	Иркутская область	18,7%
73	Ульяновская область	18,3%
51	Мурманская область	18,2%
28	Амурская область	18,0%
39	Калининградская область	18,0%
53	Новгородская область	17,7%
29	Архангельская область	17,6%
24	Красноярский край	17,5%
55	Омская область	17,4%
78	г. Санкт-Петербург	17,4%
45	Курганская область	17,2%
2	Республика Башкортостан	17,1%
14	Республика Саха (Якутия)	16,9%
1	Республика Адыгея	16,7%
77	г. Москва	16,2%
4	Республика Алтай	16,1%

Код	Регион	Внешний индекс необъективности, 2017
66	Свердловская область	15,7%
19	Республика Хакасия	15,7%
11	Республика Коми	15,2%
22	Алтайский край	15,1%
12	Республика Марий Эл	15,0%
54	Новосибирская область	14,7%
47	Ленинградская область	14,6%
71	Тульская область	14,5%
27	Хабаровский край	14,1%
67	Смоленская область	13,7%
63	Самарская область	13,6%
69	Тверская область	13,6%
18	Удмуртская Республика	13,1%
76	Ярославская область	12,9%
70	Томская область	12,9%
35	Вологодская область	12,8%
59	Пермский край	12,6%
32	Брянская область	12,4%
64	Саратовская область	12,1%
31	Белгородская область	12,1%
36	Воронежская область	11,8%
10	Республика Карелия	11,8%
13	Республика Мордовия	11,7%
82	Республика Крым	11,6%
62	Рязанская область	11,1%
21	Чувашская Республика	11,1%
60	Псковская область	11,0%
87	Чукотский автономный округ	10,0%
46	Курская область	8,9%
52	Нижегородская область	8,8%
16	Республика Татарстан	8,7%
83	Ненецкий автономный округ	8,3%

Код	Регион	Внешний индекс необъективности, 2017
44	Костромская область	8,3%
43	Кировская область	8,3%
57	Орловская область	7,4%
8	Республика Калмыкия	6,9%
56	Оренбургская область	5,8%

Регионы, имевшие по результатам 2016 года, высокие значения внешнего индекса необъективности, в 2017 году располагаются в разных частях рейтинга: есть регионы, в которых значения индекса существенно снизилось, есть такие, положение которых не изменилось.

Таблица 3

Код региона	Регион	Внешний индекс необъективности, 2016
6	Республика Ингушетия	57,4%
20	Чеченская Республика	52,5%
5	Республика Дагестан	51,6%
1	Республика Адыгея	49,7%
60	Псковская область	49,3%
67	Смоленская область	48,9%
3	Республика Бурятия	48,6%
75	Забайкальский край	48,4%
62	Рязанская область	48,2%
15	Республика Северная Осетия-Алания	46,3%
89	Ямало-Ненецкий автономный округ	46,2%
41	Камчатский край	45,9%
40	Калужская область	45,4%
79	Еврейская автономная область	44,4%
28	Амурская область	44,4%
72	Тюменская область	44,2%
30	Астраханская область	44,1%
23	Краснодарский край	44,0%
7	Кабардино-Балкарская Республика	43,7%
33	Владимирская область	43,3%
71	Тульская область	43,2%
35	Вологодская область	42,3%
45	Курганская область	42,1%
74	Челябинская область	42,0%
87	Чукотский автономный округ	41,2%
37	Ивановская область	41,0%
38	Иркутская область	40,9%
47	Ленинградская область	40,7%
14	Республика Саха (Якутия)	40,3%

Код региона	Регион	Внешний индекс необъективности, 2016
27	Хабаровский край	39,8%
83	Ненецкий автономный округ	39,4%
25	Приморский край	39,3%
76	Ярославская область	39,1%
42	Кемеровская область	39,1%
69	Тверская область	38,6%
53	Новгородская область	37,7%
61	Ростовская область	37,3%
48	Липецкая область	36,9%
29	Архангельская область	36,9%
24	Красноярский край	36,9%
2	Республика Башкортостан	36,8%
65	Сахалинская область	36,7%
9	Карачаево-Черкесская Республика	36,7%
86	Ханты-Мансийский автономный округ-Югра	36,5%
26	Ставропольский край	36,2%
44	Костромская область	35,7%
56	Оренбургская область	35,7%
64	Саратовская область	35,5%
73	Ульяновская область	35,4%
34	Волгоградская область	35,4%
18	Удмуртская Республика	35,3%
57	Орловская область	35,3%
55	Омская область	35,1%
59	Пермский край	35,1%
21	Чувашская Республика	34,9%
63	Самарская область	34,7%
36	Воронежская область	34,4%
17	Республика Тыва	34,0%
39	Калининградская область	33,5%
66	Свердловская область	33,4%
51	Мурманская область	32,8%
68	Тамбовская область	32,6%
58	Пензенская область	32,4%
22	Алтайский край	31,9%
54	Новосибирская область	31,6%
46	Курская область	31,4%
50	Московская область	31,1%
32	Брянская область	30,2%
77	г. Москва	30,2%
19	Республика Хакасия	29,8%
12	Республика Марий Эл	29,0%
4	Республика Алтай	27,7%
31	Белгородская область	27,4%
11	Республика Коми	25,1%

Код региона	Регион	Внешний индекс необъективности, 2016
13	Республика Мордовия	25,0%
8	Республика Калмыкия	24,6%
10	Республика Карелия	24,1%
16	Республика Татарстан	23,4%
70	Томская область	23,1%
78	г. Санкт-Петербург	22,2%
52	Нижегородская область	20,7%
92	г. Севастополь	17,5%
43	Кировская область	16,4%
49	Магаданская область	16,3%
82	Республика Крым	9,6%

Рейтинг субъектов Российской Федерации по индексу неподтверждения медалистов в 2017 году, в отличие от предыдущего рейтинга, характеризует особенности образовательного процесса внутри школ того или иного региона, в том числе сформированного отношения школ к выдаче медалей.

Таблица 4

Код	Регион	Индекс неподтверждения медалистов
20	Чеченская Республика	59,8%
66	Свердловская область	53,6%
6	Республика Ингушетия	47,1%
5	Республика Дагестан	46,4%
82	Республика Крым	40,8%
9	Карачаево-Черкесская Республика	39,6%
4	Республика Алтай	32,1%
86	Ханты-Мансийский автономный округ-Югра	31,3%
7	Кабардино-Балкарская Республика	31,0%
14	Республика Саха (Якутия)	25,8%
17	Республика Тыва	25,6%
92	г. Севастополь	25,3%
15	Республика Северная Осетия-Алания	22,7%
34	Волгоградская область	21,7%

Код	Регион	Индекс неподтверждения медалистов
75	Забайкальский край	21,6%
61	Ростовская область	20,8%
3	Республика Бурятия	19,4%
1	Республика Адыгея	19,0%
26	Ставропольский край	18,3%
2	Республика Башкортостан	18,2%
22	Алтайский край	17,7%
13	Республика Мордовия	17,6%
36	Воронежская область	17,2%
72	Тюменская область	16,5%
65	Сахалинская область	16,3%
30	Астраханская область	15,5%
28	Амурская область	15,5%
19	Республика Хакасия	15,5%
24	Красноярский край	15,1%
48	Липецкая область	15,0%
58	Пензенская область	14,9%
31	Белгородская область	14,7%
55	Омская область	14,1%
73	Ульяновская область	13,8%
25	Приморский край	13,6%
41	Камчатский край	13,6%
68	Тамбовская область	13,2%
71	Тульская область	12,9%
46	Курская область	12,8%
50	Московская область	12,8%
23	Краснодарский край	12,4%
8	Республика Калмыкия	12,3%
54	Новосибирская область	12,2%
39	Калининградская область	11,9%
38	Иркутская область	11,6%

Код	Регион	Индекс неподтверждения медалистов
53	Новгородская область	11,6%
21	Чувашская Республика	11,4%
60	Псковская область	11,3%
63	Самарская область	11,2%
45	Курганская область	11,1%
27	Хабаровский край	10,7%
89	Ямало-Ненецкий автономный округ	10,5%
47	Ленинградская область	10,1%
70	Томская область	10,1%
62	Рязанская область	9,9%
12	Республика Марий Эл	9,8%
67	Смоленская область	9,7%
16	Республика Татарстан	9,7%
52	Нижегородская область	9,7%
78	г. Санкт-Петербург	9,6%
11	Республика Коми	9,6%
79	Еврейская автономная область	9,1%
40	Калужская область	8,7%
49	Магаданская область	8,7%
69	Тверская область	8,6%
33	Владимирская область	8,5%
64	Саратовская область	8,0%
76	Ярославская область	7,9%
32	Брянская область	7,8%
42	Кемеровская область	7,4%
37	Ивановская область	7,2%
83	Ненецкий автономный округ	7,1%
43	Кировская область	6,8%
57	Орловская область	6,7%
44	Костромская область	6,7%
10	Республика Карелия	6,3%

Код	Регион	Индекс неподтверждения медалистов
29	Архангельская область	6,3%
77	г. Москва	6,0%
35	Вологодская область	5,7%
18	Удмуртская Республика	5,6%
56	Оренбургская область	5,4%
51	Мурманская область	5,2%
74	Челябинская область	5,1%
59	Пермский край	4,6%
87	Чукотский автономный округ	0,0%

Данные из двух приведенных рейтингов можно представить в виде диаграммы рассеивания регионов.

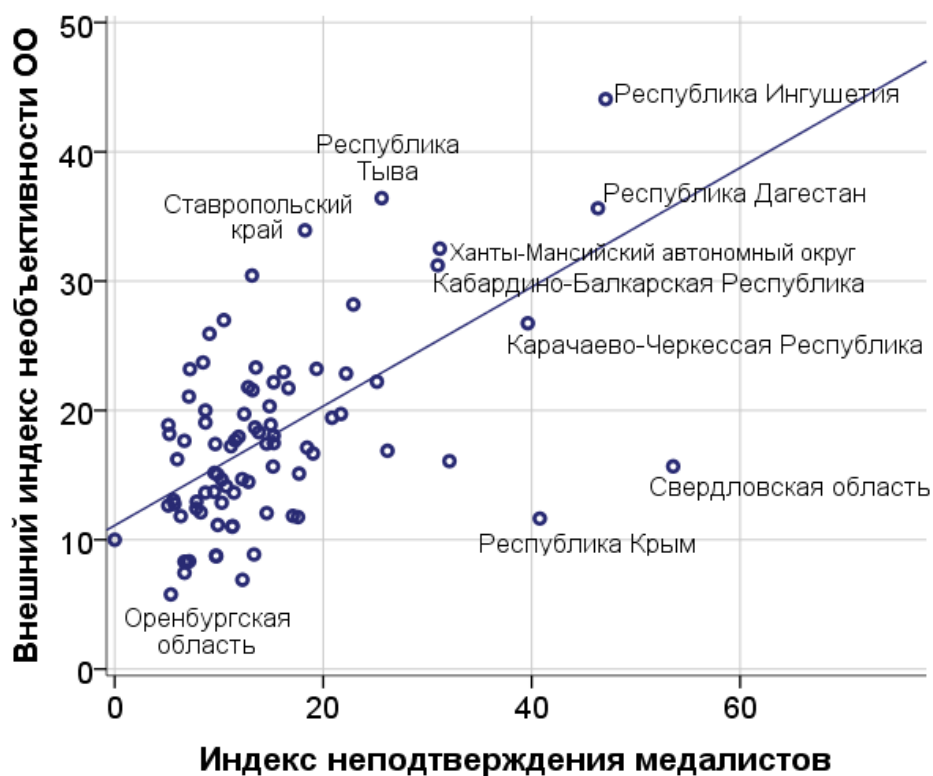


Рисунок 1.

Диаграмма характеризуется наличием четкого тренда, указывающего на наличие связи между положением региона в одном из рейтингов и его положением в другом.

Поскольку выбранные показатели характеризуют школы и систему образования

субъекта Российской Федерации с разных сторон, наличие связи может говорить о том, что каждый из показателей характеризует некоторые общие свойства региональной системы образования, касающиеся сформированного отношения к объективности оценки образовательных результатов. Таким образом, действия по повышению объективности оценки образовательных результатов должны быть направлены на решение вопросов, лежащих, в том числе, в плоскости формирования менталитета работников системы образования.

Объективность проведения оценочных процедур и олимпиад школьников

Объективность проведения оценочных процедур

Ниже представлена таблица с индексами необъективности, рассчитанными по шести оценочным процедурам (ВПР, 4 класс, русский язык, математика, ВПР, 5 класс, русский язык, математика, ОГЭ, русский язык, математика), проведенным в 2017 году, для всех субъектов Российской Федерации.

Таблица 5

Код	Регион	Индекс необъективности ВПР по русскому языку в 4 классе	Индекс необъективности ВПР по математике в 4 классе	Индекс необъективности ВПР по русскому языку в 5 классе	Индекс необъективности ВПР по математике в 5 классе	Индекс необъективности ОГЭ по русскому языку	Индекс необъективности ОГЭ по математике
20	Чеченская Республика	8,3%	7,6%	12,0%	11,5%	26,6%	35,3%
5	Республика Дагестан	6,5%	6,5%	5,0%	4,8%	12,3%	20,8%
7	Кабардино-Балкарская Республика	4,6%	2,5%	8,0%	4,6%	11,8%	19,8%
6	Республика Ингушетия	8,5%	11,9%	7,6%	4,2%	20,3%	16,9%
26	Ставропольский край	3,9%	3,4%	6,1%	3,9%	14,8%	16,9%
68	Тамбовская область	5,4%	3,3%	7,6%	5,4%	9,8%	16,3%
15	Республика Северная Осетия	5,3%	1,6%	3,7%	2,7%	12,2%	15,4%
17	Республика Тыва	3,3%	3,3%	6,6%	7,9%	11,3%	15,2%
89	Ямало-Ненецкий автономный округ	4,0%	1,6%	7,9%	4,8%	11,1%	11,9%
86	Ханты-Мансийский автономный округ	3,9%	3,9%	11,3%	5,3%	15,5%	11,7%
75	Забайкальский край	2,6%	1,6%	3,6%	1,8%	9,6%	11,2%
79	Еврейская	7,4%	1,9%	3,7%	0,0%	14,8%	11,1%

Код	Регион	Индекс необъективности ВПР по русскому языку в 4 классе	Индекс необъективности ВПР по математике в 4 классе	Индекс необъективности ВПР по русскому языку в 5 классе	Индекс необъективности ВПР по математике в 5 классе	Индекс необъективности ОГЭ по русскому языку	Индекс необъективности ОГЭ по математике
	автономная область						
9	Карачаево-Черкесская Республика	3,5%	4,1%	2,9%	5,2%	10,5%	11,0%
41	Камчатский край	3,9%	3,9%	3,9%	2,9%	7,8%	10,8%
33	Владимирская область	3,0%	1,8%	5,2%	2,4%	8,2%	10,3%
34	Волгоградская область	1,7%	1,7%	2,1%	2,2%	8,6%	9,8%
72	Тюменская область	1,8%	0,9%	6,6%	4,3%	6,6%	9,5%
3	Республика Бурятия	6,1%	1,8%	4,1%	2,0%	9,7%	9,4%
48	Липецкая область	3,3%	0,7%	3,7%	2,2%	5,6%	9,3%
42	Кемеровская область	3,1%	1,5%	4,9%	2,9%	9,2%	9,2%
40	Калужская область	1,6%	1,3%	0,9%	2,5%	9,7%	9,1%
23	Краснодарский край	2,4%	2,1%	3,2%	2,1%	6,1%	9,0%
49	Магаданская область	2,2%	0,0%	4,4%	2,2%	4,4%	8,9%
65	Сахалинская область	2,2%	1,5%	8,9%	3,0%	8,1%	8,9%
73	Ульяновская область	2,0%	2,0%	2,8%	1,8%	6,1%	8,1%
55	Омская область	2,2%	1,3%	2,9%	2,8%	6,9%	7,8%
24	Красноярский край	1,9%	1,6%	2,9%	2,3%	6,8%	7,7%
37	Ивановская область	2,7%	0,8%	4,2%	1,9%	12,9%	7,6%
61	Ростовская область	1,5%	1,2%	3,0%	2,1%	9,8%	7,4%
63	Самарская область	3,8%	1,3%	0,7%	0,4%	5,4%	6,9%
13	Республика Мордовия	0,9%	0,3%	2,0%	2,0%	4,0%	6,9%
38	Иркутская область	1,8%	2,0%	3,1%	1,8%	10,3%	6,8%
50	Московская область	4,3%	3,0%	6,1%	3,9%	8,5%	6,7%
87	Чукотский автономный округ	0,0%	3,3%	0,0%	0,0%	3,3%	6,7%
25	Приморский край	4,1%	1,7%	4,3%	3,0%	10,6%	6,5%
67	Смоленская область	1,3%	1,1%	1,1%	1,3%	6,2%	6,5%
92	г. Севастополь	4,8%	9,5%	3,2%	0,0%	4,8%	6,3%
4	Республика Алтай	1,4%	0,0%	4,2%	3,5%	4,9%	6,3%
28	Амурская область	1,8%	0,6%	2,1%	4,1%	7,7%	6,2%
29	Архангельская область	2,5%	1,2%	2,8%	1,5%	7,4%	6,2%
51	Мурманская область	6,7%	3,0%	1,2%	0,6%	6,7%	6,1%
1	Республика Адыгея	2,2%	1,4%	8,7%	5,1%	1,4%	5,8%
58	Пензенская область	1,9%	1,3%	2,5%	2,5%	9,2%	5,7%
54	Новосибирская область	2,1%	0,8%	3,5%	2,1%	5,9%	5,7%

Код	Регион	Индекс необъективности ВПР по русскому языку в 4 классе	Индекс необъективности ВПР по математике в 4 классе	Индекс необъективности ВПР по русскому языку в 5 классе	Индекс необъективности ВПР по математике в 5 классе	Индекс необъективности ОГЭ по русскому языку	Индекс необъективности ОГЭ по математике
30	Астраханская область	3,6%	3,2%	6,5%	4,0%	7,3%	5,6%
53	Новгородская область	3,7%	3,7%	3,7%	2,4%	6,7%	5,5%
74	Челябинская область	3,2%	1,8%	3,3%	2,1%	9,1%	5,3%
64	Саратовская область	0,8%	0,6%	1,6%	1,9%	5,4%	5,2%
31	Белгородская область	1,2%	1,0%	2,9%	0,8%	4,7%	5,1%
66	Свердловская область	2,7%	1,0%	3,1%	1,0%	6,3%	5,0%
36	Воронежская область	0,4%	0,5%	1,7%	2,2%	5,4%	5,0%
2	Республика Башкортостан	2,4%	0,9%	2,7%	1,4%	7,3%	4,9%
22	Алтайский край	2,5%	1,5%	3,4%	2,6%	4,7%	4,7%
14	Республика Саха (Якутия)	2,4%	3,1%	2,9%	2,6%	5,5%	4,6%
60	Псковская область	2,0%	1,5%	1,5%	1,0%	4,0%	4,5%
76	Ярославская область	1,1%	1,1%	1,9%	0,5%	7,3%	4,3%
19	Республика Хакасия	6,0%	1,8%	0,6%	0,0%	7,2%	4,2%
71	Тульская область	1,3%	0,6%	1,7%	1,5%	6,9%	4,1%
69	Тверская область	1,8%	0,5%	2,5%	1,4%	7,0%	4,1%
10	Республика Карелия	1,5%	2,0%	3,4%	2,5%	3,4%	3,9%
32	Брянская область	0,4%	0,4%	1,7%	2,0%	5,2%	3,9%
11	Республика Коми	3,1%	1,0%	5,9%	2,8%	5,5%	3,8%
62	Рязанская область	1,1%	1,1%	1,1%	1,3%	5,0%	3,7%
45	Курганская область	2,5%	0,6%	4,0%	2,2%	8,6%	3,7%
21	Чувашская Республика	1,5%	0,7%	2,5%	1,2%	4,4%	3,7%
70	Томская область	2,1%	0,4%	1,4%	0,4%	6,1%	3,6%
8	Республика Калмыкия	0,7%	1,4%	2,1%	0,7%	1,4%	3,4%
78	г. Санкт-Петербург	4,3%	3,7%	2,9%	1,9%	8,6%	3,2%
52	Нижегородская область	0,9%	0,9%	0,8%	0,3%	5,4%	3,1%
77	г. Москва	4,7%	3,5%	3,9%	2,1%	6,4%	3,1%
44	Костромская область	1,1%	1,1%	1,5%	0,4%	3,4%	3,0%
39	Калининградская область	1,8%	0,0%	3,6%	3,0%	9,0%	3,0%
35	Вологодская область	3,3%	3,3%	3,6%	1,2%	3,9%	3,0%
46	Курская область	0,6%	0,2%	1,7%	1,5%	4,4%	3,0%
43	Кировская область	1,3%	0,4%	1,8%	1,3%	2,0%	2,9%
12	Республика Марий Эл	1,8%	1,8%	4,4%	2,2%	5,3%	2,7%
59	Пермский край	2,6%	0,3%	2,4%	1,0%	6,6%	2,6%

Код	Регион	Индекс необъективности ВПР по русскому языку в 4 классе	Индекс необъективности ВПР по математике в 4 классе	Индекс необъективности ВПР по русскому языку в 5 классе	Индекс необъективности ВПР по математике в 5 классе	Индекс необъективности ОГЭ по русскому языку	Индекс необъективности ОГЭ по математике
16	Республика Татарстан	0,6%	0,5%	2,3%	1,8%	2,3%	2,5%
57	Орловская область	1,1%	0,6%	1,1%	1,4%	2,2%	2,2%
27	Хабаровский край	3,0%	1,7%	3,0%	1,4%	6,4%	1,9%
18	Удмуртская Республика	1,6%	1,4%	2,2%	1,8%	6,5%	1,8%
47	Ленинградская область	4,2%	2,8%	3,7%	2,0%	5,1%	1,1%
56	Оренбургская область	1,2%	0,3%	1,6%	0,6%	2,3%	0,7%
82	Республика Крым	4,8%	2,4%	3,1%	4,0%	0,7%	0,0%
83	Ненецкий автономный округ	4,2%	0,0%	4,2%	0,0%	0,0%	0,0%

Можно отметить, что абсолютные значения индексов необъективности больше для ОГЭ, что может объясняться особенностями методики определения индекса необъективности: он больше в тех случаях, когда есть большее расслоение между результатами отдельных школ, то есть когда есть значительная масса школ, показывающих более низкие результаты, и какое-то количество школ, показывающих явно завышенные результаты. Можно предположить, что в рамках ОГЭ ситуация именно такая, в отличие от ВПР, где искажение результатов носит массовый характер.

Аналогичная тенденция с соотношением индексов необъективности ОГЭ и ВПР наблюдалась и в 2016 году.

Таблица 6

Код региона	Регион	Индекс необъективности ВПР по русскому языку в 4 классе	Индекс необъективности ВПР по математике в 4 классе	Индекс необъективности ОГЭ по русскому языку	Индекс необъективности ОГЭ по математике
5	Республика Дагестан	18,6%	17,4%	15,3%	30,9%
75	Забайкальский край	11,1%	9,3%	17,2%	25,8%
15	Республика Северная Осетия-Алания	14,1%	13,5%	11,9%	25,6%
7	Кабардино-Балкарская Республика	18,6%	15,0%	14,3%	25,3%
1	Республика Адыгея	17,4%	11,8%	9,6%	23,5%
20	Чеченская Республика	22,8%	23,0%	24,3%	22,9%
30	Астраханская область	16,7%	12,8%	14,3%	21,5%
89	Ямало-Ненецкий автономный округ	25,6%	17,4%	13,7%	21,4%
77	г. Москва	0,0%	16,5%	19,9%	21,1%
79	Еврейская автономная область	14,5%	10,1%	20,0%	20,0%
39	Калининградская область	6,9%	8,7%	10,5%	19,9%
41	Камчатский край	12,7%	17,6%	12,4%	19,8%
53	Новгородская область	19,0%	11,1%	11,0%	18,7%
73	Ульяновская область	8,0%	7,2%	12,6%	18,5%
37	Ивановская область	16,9%	19,7%	12,8%	17,1%
51	Мурманская область	16,3%	28,1%	10,5%	17,1%
74	Челябинская область	14,7%	13,7%	14,6%	17,0%
21	Чувашская Республика	9,5%	6,3%	9,8%	16,9%
83	Ненецкий автономный округ	10,0%	10,0%	12,5%	16,7%
26	Ставропольский край	12,1%	9,6%	11,2%	16,6%
6	Республика Ингушетия	34,0%	26,2%	17,4%	16,5%
63	Самарская область	19,5%	22,2%	14,1%	16,5%
86	Ханты-Мансийский автономный округ-Югра	13,9%	13,6%	13,6%	16,4%
29	Архангельская область	14,0%	10,2%	13,2%	16,1%
58	Пензенская область	8,7%	8,7%	10,6%	15,9%
60	Псковская область	10,2%	3,9%	13,5%	15,9%
23	Краснодарский край	15,8%	12,4%	13,3%	15,7%
3	Республика Бурятия	12,5%	12,7%	17,2%	15,2%
38	Иркутская область	13,6%	12,1%	12,7%	14,9%
42	Кемеровская область	20,2%	25,6%	14,6%	14,7%

Код региона	Регион	Индекс необъективности ВПР по русскому языку в 4 классе	Индекс необъективности ВПР по математике в 4 классе	Индекс необъективности ОГЭ по русскому языку	Индекс необъективности ОГЭ по математике
48	Липецкая область	10,5%	9,7%	14,7%	14,3%
33	Владимирская область	18,6%	20,0%	14,9%	14,3%
40	Калужская область	11,0%	9,2%	10,8%	14,3%
72	Тюменская область	11,9%	10,5%	11,5%	14,0%
47	Ленинградская область	21,9%	19,3%	14,6%	14,0%
27	Хабаровский край	14,7%	11,4%	12,8%	13,7%
50	Московская область	13,2%	10,9%	14,8%	13,6%
34	Волгоградская область	12,2%	9,0%	10,9%	13,5%
2	Республика Башкортостан	9,6%	8,4%	10,3%	13,5%
14	Республика Саха (Якутия)	12,4%	10,3%	10,1%	13,2%
9	Карачаево-Черкесская Республика	6,5%	6,4%	10,1%	13,0%
25	Приморский край	14,6%	14,1%	15,3%	12,6%
67	Смоленская область	12,6%	9,4%	10,9%	12,6%
61	Ростовская область	10,5%	9,4%	11,8%	12,4%
36	Воронежская область	8,0%	7,6%	8,7%	12,2%
62	Рязанская область	12,2%	13,3%	13,3%	11,9%
68	Тамбовская область	9,8%	9,8%	15,1%	11,8%
55	Омская область	10,1%	8,8%	9,7%	11,8%
45	Курганская область	10,7%	9,5%	14,2%	11,8%
35	Вологодская область	13,3%	10,4%	9,5%	11,3%
24	Красноярский край	12,9%	8,1%	10,5%	11,3%
70	Томская область			7,4%	11,3%
13	Республика Мордовия	4,9%	3,7%	4,8%	11,2%
49	Магаданская область	10,3%	20,6%	0,0%	10,9%
16	Республика Татарстан	6,5%	5,6%	6,5%	10,8%
78	г. Санкт-Петербург	13,4%	8,0%	11,1%	10,7%
59	Пермский край	12,5%	7,3%	8,8%	10,5%
4	Республика Алтай	10,5%	7,2%	9,7%	10,4%
76	Ярославская область	12,5%	9,5%	11,2%	10,4%
28	Амурская область	9,9%	7,5%	11,4%	10,1%
65	Сахалинская область	14,4%	11,4%	11,8%	9,7%
87	Чукотский автономный округ	20,0%	11,1%	6,5%	9,7%

Код региона	Регион	Индекс необъективности ВПР по русскому языку в 4 классе	Индекс необъективности ВПР по математике в 4 классе	Индекс необъективности ОГЭ по русскому языку	Индекс необъективности ОГЭ по математике
64	Саратовская область	8,6%	6,4%	9,2%	9,5%
22	Алтайский край	9,2%	7,9%	7,2%	9,4%
71	Тульская область	13,4%	9,5%	9,0%	9,2%
66	Свердловская область	13,0%	10,5%	9,9%	9,2%
12	Республика Марий Эл	9,4%	9,4%	9,6%	8,8%
57	Орловская область	6,8%	6,6%	9,3%	8,7%
11	Республика Коми	6,7%	17,1%	8,8%	8,5%
46	Курская область	6,5%	10,7%	8,2%	8,4%
69	Тверская область	11,0%	8,8%	9,9%	8,1%
19	Республика Хакасия	9,8%	8,5%	7,5%	8,1%
54	Новосибирская область	9,1%	7,6%	8,9%	8,0%
10	Республика Карелия	8,5%	7,0%	6,4%	7,9%
18	Удмуртская Республика	9,3%	7,6%	8,7%	7,8%
8	Республика Калмыкия	16,0%	6,0%	3,4%	7,4%
52	Нижегородская область	10,5%	10,1%	9,9%	7,4%
44	Костромская область	10,2%	7,9%	8,6%	7,4%
17	Республика Тыва	13,0%	17,4%	12,2%	7,1%
31	Белгородская область	6,4%	4,9%	5,2%	7,0%
56	Оренбургская область	9,0%	9,0%	8,0%	6,8%
43	Кировская область	5,8%	5,5%	7,4%	5,7%
32	Брянская область	8,8%	6,9%	9,3%	5,3%
82	Республика Крым	18,1%	16,3%	1,5%	2,9%
92	г. Севастополь	6,3%	0,0%	2,3%	2,3%

Данные таблиц иллюстрируют наличие связей между отдельными столбцами, то есть между уровнями необъективности одного и того же региона, показанными в разных оценочных процедурах¹, что еще раз подтверждает гипотезу том, что объективность является характеристикой региональной системы образования в целом.

¹ На диаграммах приводятся результаты оценочных процедур 2017 года.

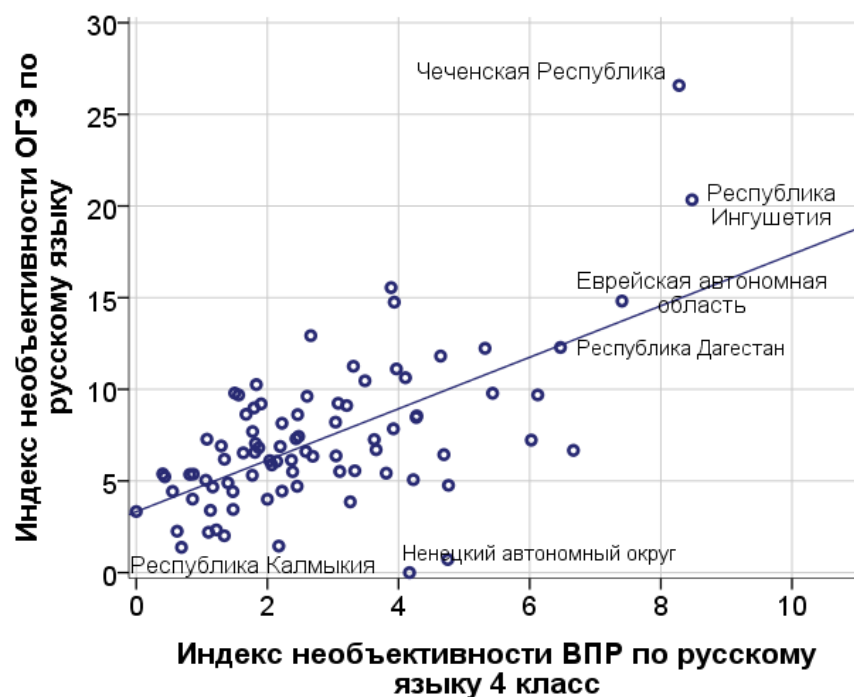


Рисунок 2.

Представленная выше диаграмма также иллюстрирует тезис о справедливости указанного подхода к описанию проблемы объективности: имеется очень значительная связь между индексами необъективности субъектов Российской Федерации, рассчитанными по разным оценочным процедурам.

Объективность результатов олимпиад РСОШ

Процент победителей и призеров олимпиад РСОШ, подтвердивших свой диплом на сдаче профильного ЕГЭ составил:

- в 2016 г. – 88,12%;
- в 2017 г. – 89,62%.

Количество олимпиад с различными профилями с 50 и более участниками в 2016 г. составило 66. В каждой из них не менее 43% победителей и призеров, сдававших профильный предмет, подтвердили свои дипломы (набрали не менее 75 баллов ЕГЭ). Количество олимпиад с различными профилями, в которых 15% и более не подтвердили свои дипломы на профильном ЕГЭ составило 9.

Количество олимпиад с различными профилями с 50 и более участниками в 2017 г. выросло и составило 75. В каждой из них не менее 36% победителей и призеров, сдававших профильный предмет, подтвердили свои дипломы (набрали не менее 75 баллов ЕГЭ). Количество олимпиад с различными профилями, в которых 15% и более не подтвердили свои дипломы на профильном ЕГЭ составило 17.

Топ-5 олимпиад различных профилей с наибольшим процентом не подтвердивших результат на профильном ЕГЭ в 2016 г:

Таблица 7

Название олимпиады	Предмет	Процент не подтвердивших
Многопрофильная инженерная олимпиада «Звезда»	обществознание	57%
Северо-Восточная олимпиада школьников	математика	42%
Олимпиада школьников «Ломоносов»	химия	33%
Олимпиада школьников «Ломоносов»	литература	30%
Межрегиональная олимпиада школьников «Высшая проба»	литература	24%

Без этих 5 олимпиад, процент подтвердивших свои результаты участников РСОШ составляет 92%.

Топ-5 олимпиад различных профилей с наибольшим процентом не подтвердивших результат на профильном ЕГЭ в 2017 г:

Таблица 8

Название олимпиады	Предмет	% не подтвердивших
Межрегиональная отраслевая олимпиада школьников «Паруса надежды»	техника и технологии	63%
Многопрофильная инженерная олимпиада «Звезда»	техника и технологии	50%
Межрегиональная отраслевая олимпиада школьников «Паруса надежды»	математика	47%
Межрегиональная экономическая олимпиада школьников имени Н.Д. Кондратьева	экономика	41%
Олимпиада по комплексу предметов «Культура и искусство»	технический рисунок и декоративная композиция	38%

Без этих 5 олимпиад, процент подтвердивших свои результаты участников РСОШ составляет 93%.

Представленные результаты дают основания говорить о том, что ситуация с качеством и объективностью олимпиад РСОШ улучшается, проблемы могут быть решены ужесточением контроля за небольшим количеством олимпиад, в которых процент не подтвердивших профильный ЕГЭ высок.

Качество массового образования, достижение обязательного минимума базовой подготовки и развитие таланта в разрезе оценочных процедур

Индексы низких, массовых и высоких результатов по оценочным процедурам представлены в таблице 9.

Таблица 9

Индексы массовых результатов по оценочным процедурам

Оценочная процедура	Индекс низких результатов	Индекс массовых результатов	Индекс высоких результатов	Кол-во человеко-экзаменов
ВПр-2016. 4 класс	8,02%	61,3%	45,5%	3 862 748
ВПр-2017. 4 класс	10,2%	52,3%	38,58%	4 118 085
ВПр-2017. 5 класс	38,7%	22,0%	23,9%	4 113 886
ВПр-2017. 11 класс	11,9%		31,1%	1 310 089
ОГЭ-2016	24,83%	55,4%	23,47%	4 751 030
ОГЭ-2017	19,6%	55,1%	25,14%	4 851 747
ЕГЭ-2016	18,69%	51,2%	18,69%	2 243 361
ЕГЭ-2017	16,64%	52,4%	23,14%	2 154 053

Итого **27 404 999**

Необходимо отметить, что индексы, относящиеся целиком к оценочным процедурам, характеризуют в большей степени выборку участников, а также ключевые особенности оценочных процедур, поскольку они отражают доли участников, успешных в большей или меньшей степени в массовых предметах – обязательных русском языке и математике (ВПр), а также дополнительно в обществознании (ОГЭ и ЕГЭ).

Анализ представленных данных позволяет сделать следующие выводы.

ВПр в 4 классе характеризуются весьма низкими индексами низких результатов и крайне высокими индексами массовых и высоких результатов, что можно объяснить в первую очередь высокой степенью необъективности результатов (некоторые данные по необъективности ВПр приведены в предыдущем пункте).

Схожие показатели имеет ВПр в 11 классе, что также может говорить о низком уровне объективности этой оценочной процедуры.

ВПр в 5 классе характеризуется схожими с ЕГЭ и ОГЭ значением индекса высоких результатов при существенно более низких значениях индексов массовых и низких результатов. Кроме того, показатели ВПр в 5 классе резко отличаются от аналогичных

показателей ВПР в 4 классе: в 5 классе существенно выше индекс низких результатов и существенно ниже – индексы массовых и высоких. Это может быть связано с несколькими обстоятельствами:

- ВПР в 5 классе проводится при участии учителей основной школы, которые больше заинтересованы в выявлении проблем, то есть проводят работу более объективно, чем учителя начальной школы.
- В отличие от ВПР в 4 классе, являющейся итоговой работой за 4 года обучения в начальной школе и направленной на оценку наиболее значимых аспектов курса по каждому предмету, ВПР в 5 классе более сконцентрирована на оценку материала за прошедший год, то есть именно за 5 класс, и, следовательно, результаты участников больше зависят от степени усвоения ими относительно нового материала.
- В отличие от ОГЭ и, тем более, ЕГЭ, участники ВПР в 5 классе были гораздо менее мотивированы, поскольку ВПР в 2017 году проводилась в первый раз в режиме апробации при рекомендациях не выставлять отметки за работу.

Представленные данные позволяют сделать выводы о некоторых тенденциях.

С 2016 года к 2017 произошло некоторое снижение индексов низких результатов ОГЭ и ЕГЭ и повышение индексов высоких результатов при сохранении индексов массовых результатов, что дает основания говорить о более высоком уровне подготовки выпускников 2017 года по сравнению с 2016.

Наоборот, индекс низких результатов ВПР в 4 классах повысился от 2016 года к 2017, а индекс высоких результатов – понизился, что, скорее всего, говорит о повышении объективности результатов этой оценочной процедуры.

Представленные ниже диаграммы свидетельствуют о наличии определенной связи между уровнем необъективности результатов ОГЭ и уровнем результатов ЕГЭ.

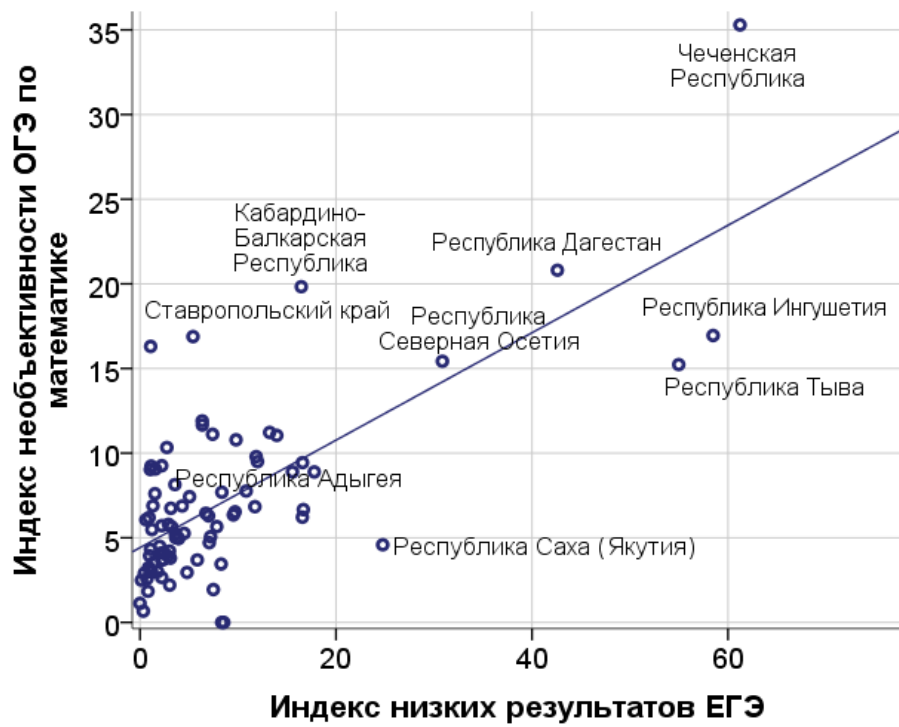


Рисунок 3.

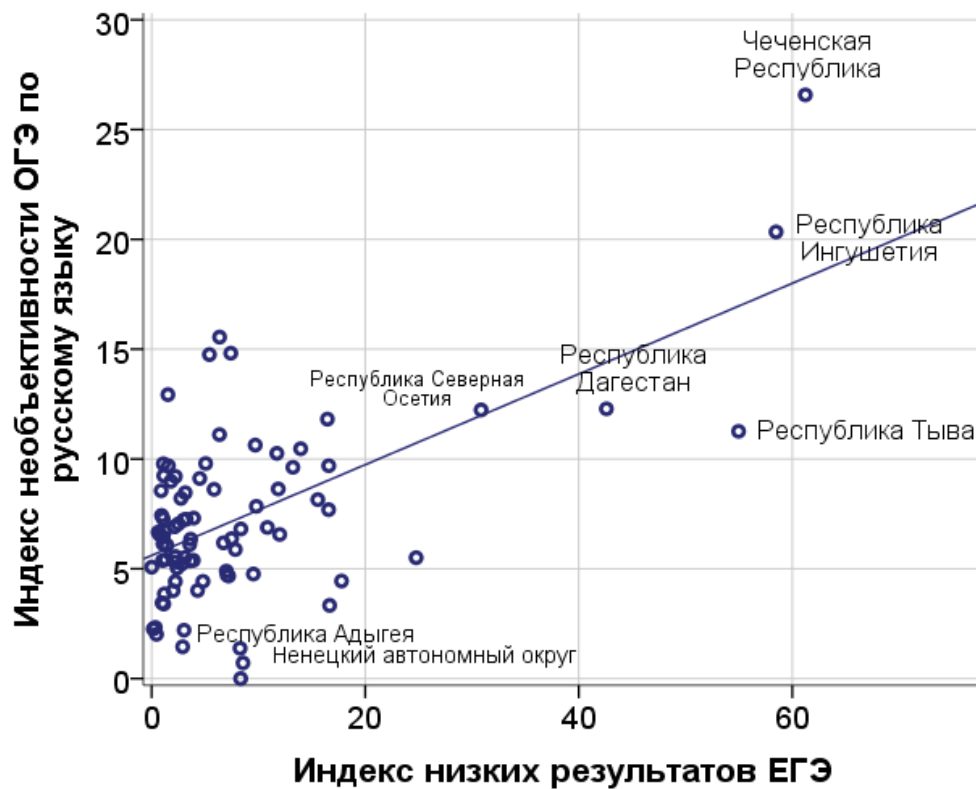


Рисунок 4.

Повышенный уровень необъективности результатов ОГЭ более характерен для регионов с невысокими результатами ЕГЭ.

Рейтинг регионов по результатам ВсОШ

Отдельной характеристикой состояния вопроса развития таланта в России является распределение победителей финала ВсОШ по субъектам Российской Федерации.

В 2016–2017 гг. с большим отрывом лидирующие позиции в рейтинге занимают Москва и Республика Мордовия.

Количество регионов, в которых на 1000 выпускников 9 и 11 классов приходится не менее 1 диплома финала ВсОШ в 2017 г. составило 14. Количество регионов, в которых в 2017 г. не было ни одного диплома финала ВсОШ, уменьшилось по сравнению с 2016 г., таких регионов стало 10. Таким образом, можно отметить относительное расширение географии территорий, показывающих ненулевую результативность в подготовке победителей ВсОШ.

Вместе с тем, можно констатировать, что абсолютное большинство дипломов финала ВсОШ (более 95%) получено обучающимися городских школ.

Также необходимо отметить существенный отрыв лидеров списка от остальных регионов, что говорит о необходимости совершенствования региональных управленческих решений, направленных на развитие таланта.

Таблица 10

Рейтинг регионов по результатам ВсОШ

		2016 количество дипломов финала ВсОШ	2017 количество дипломов финала ВсОШ	2016 Количество дипломов финала ВсОШ на 1000 выпускников 9 и 11 классов	2017 Количество дипломов финала ВсОШ на 1000 выпускников 9 и 11 классов
77	г. Москва	699	817	4,60	5,18
13	Республика Мордовия	45	48	4,62	5,05
18	Удмуртская Республика	53	70	2,43	3,23
78	г. Санкт-Петербург	204	199	3,20	2,98
16	Республика Татарстан	141	140	2,72	2,80
43	Кировская область	49	39	2,88	2,37
74	Челябинская область	75	72	1,66	1,66
76	Ярославская область	23	24	1,51	1,56
21	Чувашская Республика	42	25	2,39	1,48
54	Новосибирская область	55	54	1,53	1,44
48	Липецкая область	20	19	1,37	1,32

		2016 количество дипломов финала ВсОШ	2017 количество дипломов финала ВсОШ	2016 Количество дипломов финала ВсОШ на 1000 выпускников 9 и 11 классов	2017 Количество дипломов финала ВсОШ на 1000 выпускников 9 и 11 классов
12	Республика Марий Эл	11	12	1,21	1,30
35	Вологодская область	25	19	1,62	1,18
52	Нижегородская область	50	40	1,29	1,02
87	Чукотский автономный округ	0	1	0,00	0,96
50	Московская область	78	92	0,83	0,93
49	Магаданская область	3	2	1,29	0,92
92	г. Севастополь	7	4	1,44	0,87
73	Ульяновская область	15	13	0,95	0,87
11	Республика Коми	8	11	0,61	0,85
31	Белгородская область	15	16	0,74	0,83
46	Курская область	6	12	0,41	0,83
66	Свердловская область	44	44	0,79	0,80
71	Тульская область	16	14	0,91	0,80
59	Пермский край	26	27	0,71	0,75
27	Хабаровский край	6	12	0,36	0,73
29	Архангельская область	13	12	0,80	0,71
63	Самарская область	21	27	0,54	0,71
53	Новгородская область	11	5	1,50	0,69
40	Калужская область	11	9	0,85	0,69
58	Пензенская область	13	10	0,81	0,65
56	Оренбургская область	20	17	0,75	0,65
2	Республика Башкортостан	43	35	0,76	0,62
38	Иркутская область	21	22	0,56	0,59
82	Республика Крым	2	4	0,44	0,58
39	Калининградская область	5	7	0,39	0,57
55	Омская область	18	14	0,68	0,54
51	Мурманская область	4	5	0,39	0,51

		2016 количество дипломов финала ВсОШ	2017 количество дипломов финала ВсОШ	2016 Количество дипломов финала ВсОШ на 1000 выпускников 9 и 11 классов	2017 Количество дипломов финала ВсОШ на 1000 выпускников 9 и 11 классов
26	Ставропольский край	21	17	0,60	0,50
37	Ивановская область	9	6	0,78	0,50
60	Псковская область	2	4	0,26	0,50
33	Владимирская область	4	8	0,25	0,48
44	Костромская область	4	4	0,46	0,47
42	Кемеровская область	16	16	0,45	0,46
14	Республика Саха (Якутия)	9	9	0,45	0,46
23	Краснодарский край	39	33	0,56	0,45
70	Томская область	12	6	0,80	0,45
41	Камчатский край	2	2	0,43	0,44
64	Саратовская область	14	13	0,46	0,43
45	Курганская область	7	5	0,58	0,43
47	Ленинградская область	8	7	0,49	0,42
7	Кабардино-Балкарская Республика	3	5	0,24	0,42
86	Ханты-Мансийский автономный округ	8	10	0,31	0,39
1	Республика Адыгея	4	2	0,74	0,38
61	Ростовская область	18	19	0,36	0,37
69	Тверская область	7	6	0,42	0,36
10	Республика Карелия	3	3	0,35	0,34
89	Ямало-Ненецкий автономный округ	4	3	0,41	0,32
68	Тамбовская область	7	4	0,54	0,32
32	Брянская область	6	5	0,38	0,31
24	Красноярский край	15	12	0,37	0,29
72	Тюменская область	13	6	0,62	0,27
6	Республика Ингушетия	0	2	0,00	0,24

		2016 количество дипломов финала ВсОШ	2017 количество дипломов финала ВсОШ	2016 Количество дипломов финала ВсОШ на 1000 выпускников 9 и 11 классов	2017 Количество дипломов финала ВсОШ на 1000 выпускников 9 и 11 классов
57	Орловская область	7	2	0,71	0,21
36	Воронежская область	12	6	0,41	0,21
34	Волгоградская область	13	6	0,41	0,19
67	Смоленская область	4	2	0,35	0,17
28	Амурская область	1	2	0,08	0,16
62	Рязанская область	6	2	0,46	0,15
22	Алтайский край	8	5	0,24	0,15
65	Сахалинская область	0	1	0,00	0,13
3	Республика Бурятия	1	2	0,06	0,12
30	Астраханская область	1	1	0,08	0,08
75	Забайкальский край	0	1	0,00	0,06
20	Чеченская Республика	1	1	0,03	0,03
4	Республика Алтай	2	0	0,46	0,00
5	Республика Дагестан	0	0	0,00	0,00
8	Республика Калмыкия	0	0	0,00	0,00
9	Карачаево-Черкесская Республика	0	0	0,00	0,00
15	Республика Северная Осетия	0	0	0,00	0,00
17	Республика Тыва	0	0	0,00	0,00
19	Республика Хакасия	1	0	0,13	0,00
25	Приморский край	4	0	0,16	0,00
79	Еврейская автономная область	0	0	0,00	0,00
83	Ненецкий автономный округ	0	0	0,00	0,00

Качество массового образования в разрезе учебных предметов, достижение обязательного минимума базовой подготовки и развитие таланта в разрезе общеобразовательных предметов

Индексы массовых, низких и высоких результатов в разрезе общеобразовательных предметов представлены в таблице 11.

Таблица 11

Индексы массовых результатов по учебным предметам

Предмет, оценочная процедура	Процент не преодолевших мин. границу	Индекс низких результатов	Индекс массовых результатов	Индекс высоких результатов	Количество участников
Русский язык					
НИКО-2015. 4 класс	7,8%	12,1%	53,7%	12,5%	21 461
ВПр-2016. 4 класс	3,0%	4,5%	80,0%	43,9%	1 285 493
ВПр-2017. 4 класс	3,8%	6,8%	70,8%	28,7%	1 365 348
ВПр-2017. 5 класс	15,4%	26,4%	40,4%	11,8%	1 108 215
ОГЭ-2016	3,0%	4,6%	76,3%	35,1%	1 186 375
ОГЭ-2017	2,8%	4,5%	75,5%	32,7%	1 224 290
ЕГЭ-2016	2,2%	3,3%	77,2%	26,1%	632 334
ЕГЭ-2017	1,6%	2,5%	78,8%	25,3%	609 801
Математика					
НИКО-2015. 4 класс	3,8%	6,0%	59,4%	8,4%	20 788
НИКО-2014. 5 класс	12,4%	19,0%	32,5%	3,8%	17 573
НИКО-2014. 6 класс	16,8%	25,1%	33,5%	7,9%	16 724
НИКО-2014. 7 класс	27,9%	35,9%	24,7%	5,5%	14 983
ВПр-2016. 4 класс	2,5%	4,7%	65,8%	20,7%	1 294 589
ВПр-2017. 4 класс	2,2%	5,0%	59,6%	13,6%	1 380 127
ВПр-2017. 5 класс	10,7%	20,0%	31,4%	1,6%	1 108 491
ОГЭ-2016	11,9%	17,8%	53,0%	14,8%	1 218 003
ОГЭ-2017	8,8%	14,7%	55,1%	16,3%	1 223 449
ЕГЭ-2016	3,6%	7,3%	52,5%	11,9%	632 001
ЕГЭ-2017	2,9%	8,0%	54,2%	16,2%	602 909

Предмет, оценочная процедура	Процент не преодолевших мин. границу	Индекс низких результатов	Индекс массовых результатов	Индекс высоких результатов	Количество участников
История					
НИКО-2016. 6 класс	33,1%	44,4%	20,1%	1,9%	13 335
НИКО-2016. 8 класс	38,1%	47,7%	11,0%	0,5%	11 676
ВПР-2017. 5 класс	7,2%	13,1%	50,9%	21,0%	957 045
ВПР-2017. 11 класс	2,1%	2,9%	82,7%	42,8%	265 352
ОГЭ-2016	32,9%	40,8%	28,9%	6,0%	113 720
ОГЭ-2017	14,8%	20,9%	44,3%	12,0%	72 940
ЕГЭ-2016	14,9%	21,6%	39,8%	7,9%	115 326
ЕГЭ-2017	8,7%	15,1%	45,4%	11,7%	110 208
Обществознание					
НИКО-2016. 6 класс	24,5%	32,7%	25,2%	1,7%	13 351
НИКО-2016. 8 класс	37,9%	47,5%	11,8%	0,4%	11 806
ОГЭ-2016	15,2%	22,2%	34,8%	4,7%	789 919
ОГЭ-2017	7,1%	11,7%	47,5%	8,2%	795 800
ЕГЭ-2016	16,7%	24,7%	36,3%	7,4%	340 864
ЕГЭ-2017	13,6%	20,8%	41,5%	9,7%	315 467
Физика					
ВПР-2017. 11 класс	6,9%	9,6%	54,6%	7,2%	240 442
ОГЭ-2016	9,4%	16,6%	39,1%	10,7%	196 940
ОГЭ-2017	4,4%	9,1%	49,4%	14,9%	177 453
ЕГЭ-2016	5,5%	14,4%	41,3%	12,3%	161 833
ЕГЭ-2017	3,6%	9,8%	50,8%	17,0%	154 363
Химия					
НИКО-2017. 10 класс	39,7%	57,0%	6,5%	0,6%	25 090
ВПР-2017. 11 класс	6,1%	9,4%	62,9%	21,4%	227 423
ОГЭ-2016	9,6%	15,6%	57,9%	27,2%	157 490
ОГЭ-2017	3,7%	6,7%	71,6%	37,6%	164 740
ЕГЭ-2016	15,1%	20,0%	40,7%	5,8%	73 881
ЕГЭ-2017	16,8%	22,0%	43,1%	7,9%	73 220

Предмет, оценочная процедура	Процент не преодолевших мин. границу	Индекс низких результатов	Индекс массовых результатов	Индекс высоких результатов	Количество участников
Биология					
НИКО-2017. 10 класс	14,9%	22,7%	21,1%	0,7%	26 316
ВПР-2017. 5 класс	10,2%	16,6%	49,7%	12,5%	940 135
ВПР-2017. 11 класс	3,1%	5,5%	64,5%	11,3%	248 001
ОГЭ-2016	14,2%	21,2%	35,4%	5,7%	418 316
ОГЭ-2017	7,2%	12,3%	42,9%	7,0%	404 226
ЕГЭ-2016	17,9%	26,5%	34,3%	7,5%	118 048
ЕГЭ-2017	17,7%	25,2%	37,1%	8,1%	111 692
Окружающий мир					
НИКО-2015. 4 класс	1,9%	3,5%	76,1%	26,5%	21 339
ВПР-2016. 4 класс	1,4%	3,6%	69,0%	21,2%	1 282 666
ВПР-2017. 4 класс	0,9%	2,6%	74,9%	21,8%	1 372 610
География					
ВПР-2017. 11 класс	4,6%	7,0%	57,7%	11,8%	328 871
ОГЭ-2016	24,5%	32,8%	35,7%	10,7%	325 203
ОГЭ-2017	9,5%	15,3%	51,0%	16,8%	369 942
ЕГЭ-2016	12,7%	17,0%	50,8%	12,3%	16 262
ЕГЭ-2017	9,3%	12,9%	54,0%	10,6%	13 774
Литература					
ОГЭ-2016	14,7%	18,7%	58,2%	27,4%	51 492
ОГЭ-2017	3,7%	6,3%	72,3%	35,2%	42 299
ЕГЭ-2016	3,7%	5,5%	66,0%	10,5%	39 372
ЕГЭ-2017	2,9%	4,5%	67,9%	11,5%	41 616
Информатика и ИКТ					
ОГЭ-2016	7,5%	10,7%	62,2%	24,7%	188 809
ОГЭ-2017	4,1%	6,5%	66,5%	25,7%	273 637
ЕГЭ-2016	11,9%	19,1%	39,7%	4,1%	47 759
ЕГЭ-2017	9,5%	16,4%	42,6%	8,0%	52 631

Предмет, оценочная процедура	Процент не преодолевших мин. границу	Индекс низких результатов	Индекс массовых результатов	Индекс высоких результатов	Количество участников
Английский язык					
НИКО-2016. 5 класс	35,3%	45,7%	20,9%	3,2%	16 874
НИКО-2016. 8 класс	44,0%	53,4%	15,6%	2,4%	16 564
ОГЭ-2016	5,5%	8,2%	76,2%	40,6%	99 757
ОГЭ-2017	2,2%	3,9%	84,1%	50,4%	98 752
ЕГЭ-2016	1,6%	2,8%	80,9%	36,5%	62 429
ЕГЭ-2017	1,5%	2,6%	87,9%	36,4%	65 349

Итого **27 637 379**

Индекс низких результатов рассчитан таким образом, что он включает не только участников соответствующей оценочной процедуры, не преодолевших минимальную границу, но и участников, перешедших эту границу с очень небольшим запасом. Таким образом, индекс низких результатов характеризует зону риска в каждом предмете. Вместе с тем в таблице и на диаграммах ниже представлены для сравнения проценты участников соответствующих процедур, не преодолевшие минимальную границу.

Общие особенности, характерные для оценочных процедур в целом, отмечены в предыдущем пункте. Ниже рассматриваются особенности каждого конкретного общеобразовательного предмета.

Русский язык

Индексы низких результатов по русскому языку

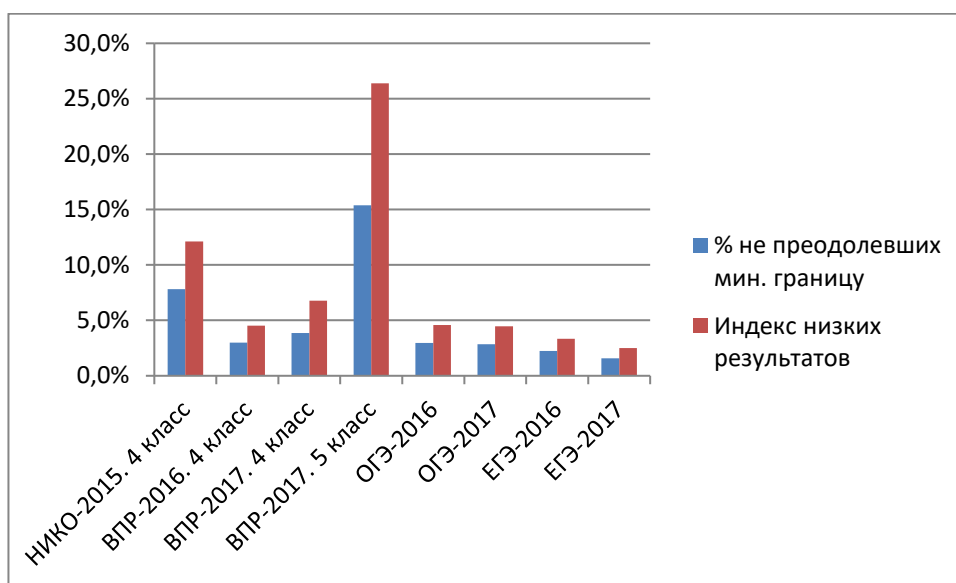


Рисунок 5.

НИКО проводится по объективной процедуре с присутствием независимых наблюдателей, поэтому соотношение между результатами НИКО и ВПР в 4 классе скорее говорит об уровне необъективности ВПР в 4 классе.

Низкие абсолютные значения индексов низких результатов в ОГЭ и ЕГЭ вероятно связаны с позиционирование обязательных экзаменов по русскому языку как в целом экзаменов базового уровня сложности.

Индексы массовых результатов по русскому языку

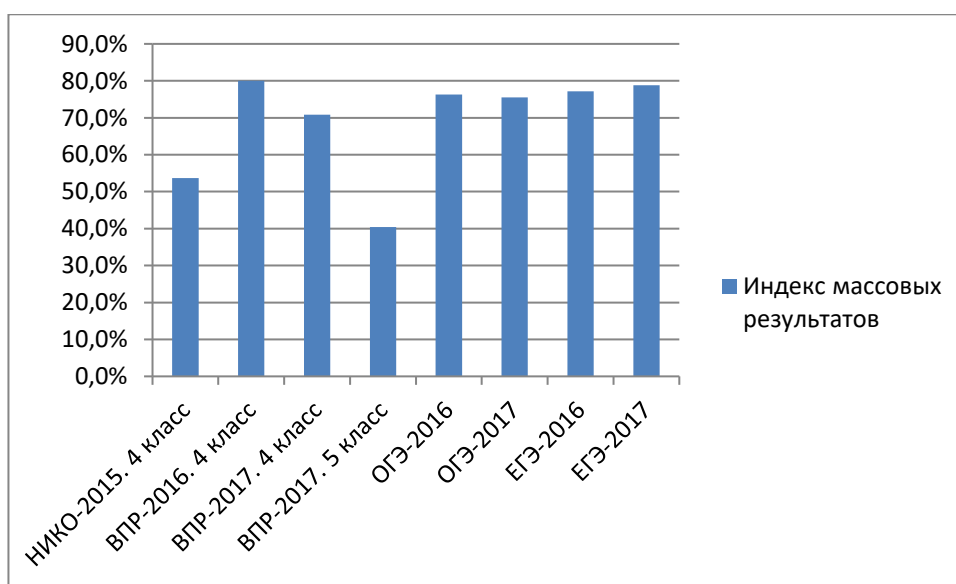


Рисунок 6.

Индексы массовых результатов по русскому языку повторяют в целом тенденции,

отмеченные для оценочных процедур в целом: снижение индекса для ВПР в 4 классе (вероятно, за счет повышения объективности) и практически полное отсутствие изменений в индексах для ОГЭ и ЕГЭ.

Индексы высоких результатов по русскому языку

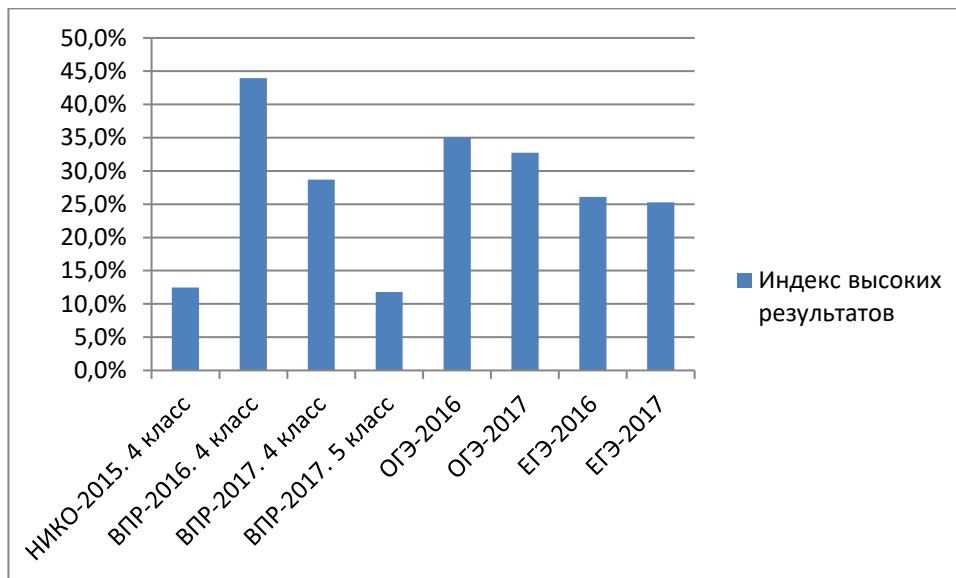


Рисунок 7.

В отличие от индексов высоких результатов по ЕГЭ и ОГЭ в целом, соответствующие индексы по русскому языку незначительно понизились с 2016 к 2017 году.

Кроме того, можно отметить схожие значения индексов высоких результатов в НИКО в 4 классе и ВПР в 5 классе, что может говорить о наличии хорошего потенциала в смысле обеспечения объективности результатов ВПР в 5 классах.

Резкое снижение индекса для ВПР в 4 классе еще раз свидетельствует о повышении объективности результатов 2017 года по сравнению с 2016.

Математика

Индексы низких результатов по математике

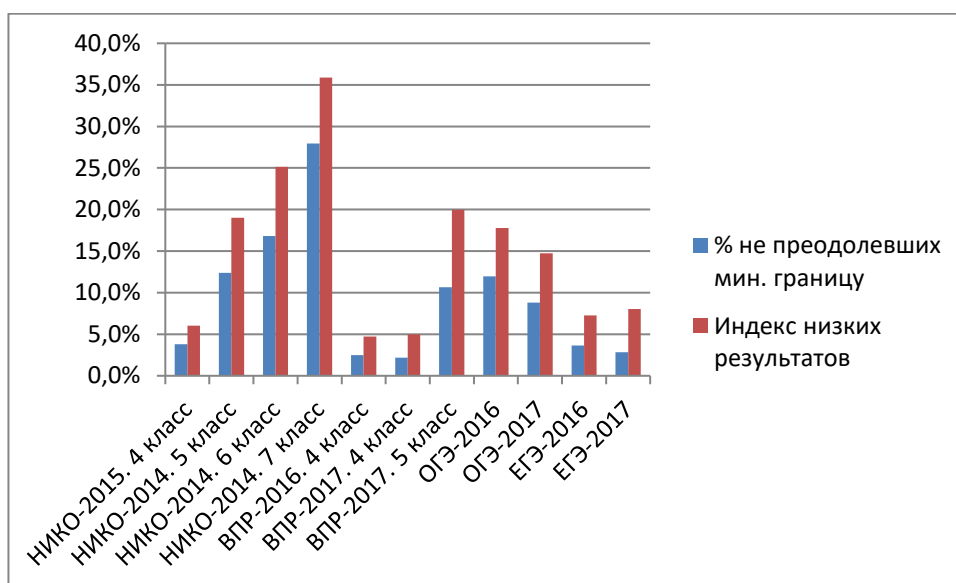


Рисунок 8.

Тенденция снижения результатов математической подготовки с 5 по 7 класс, отраженная на данной диаграмме, была установлена в 2014 году при проведении НИКО по математике. Представляется целесообразным провести аналогичное исследование в 2019 году для сопоставления данных с 2014 годом.

Обращает на себя внимание схожесть индексов низких результатов по ВПр в 5 классе и НИКО в 5 классе, что может говорить о достаточно высокой степени объективности ВПр в 5 классе.

Кроме того, можно отметить схожесть значений индексов низких результатов между ВПр в 4 классе и НИКО в 4 классе, несмотря на то, что проценты не преодолевших минимальную границу в этих процедурах весьма различны.

Необходимо отметить, что в ОГЭ от 2016 года к 2017 снижались как процент не преодолевших минимальную границу, так и индекс низких результатов, то есть зона риска. Для ЕГЭ можно наблюдать другую тенденцию: хотя процент не преодолевших минимальную границу и уменьшился с 2016 года, индекс низких результатов вырос, что говорит о некотором увеличении зоны риска в ЕГЭ по математике.

Индексы массовых результатов по математике

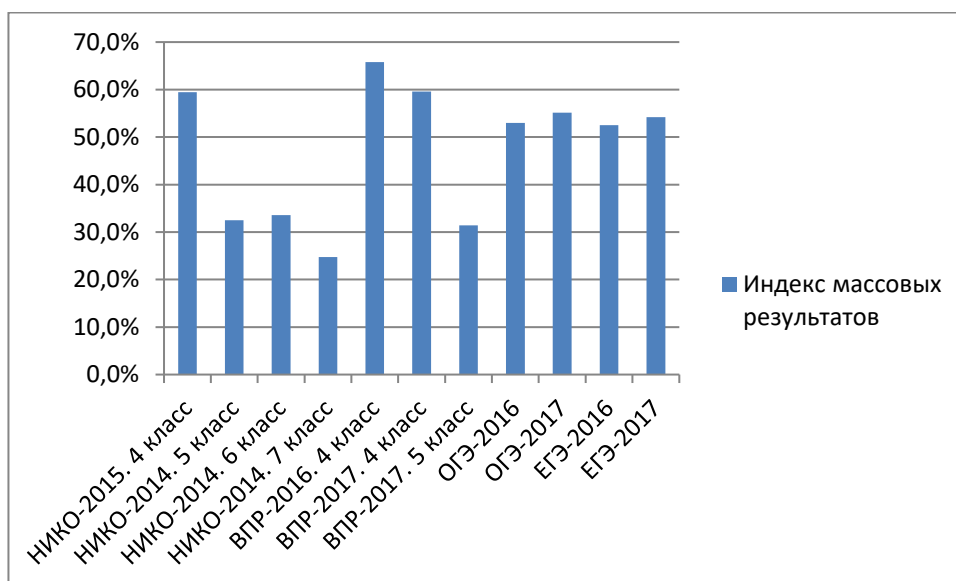


Рисунок 9.

Индексы массовых результатов по математике отражают уже отмеченные тенденции: некоторое незначительное улучшение результатов ОГЭ и ЕГЭ, увеличение объективности ВПР в 4 классе, схожесть результатов ВПР в 5 классе и НИКО в 5 классе.

Индексы высоких результатов по математике

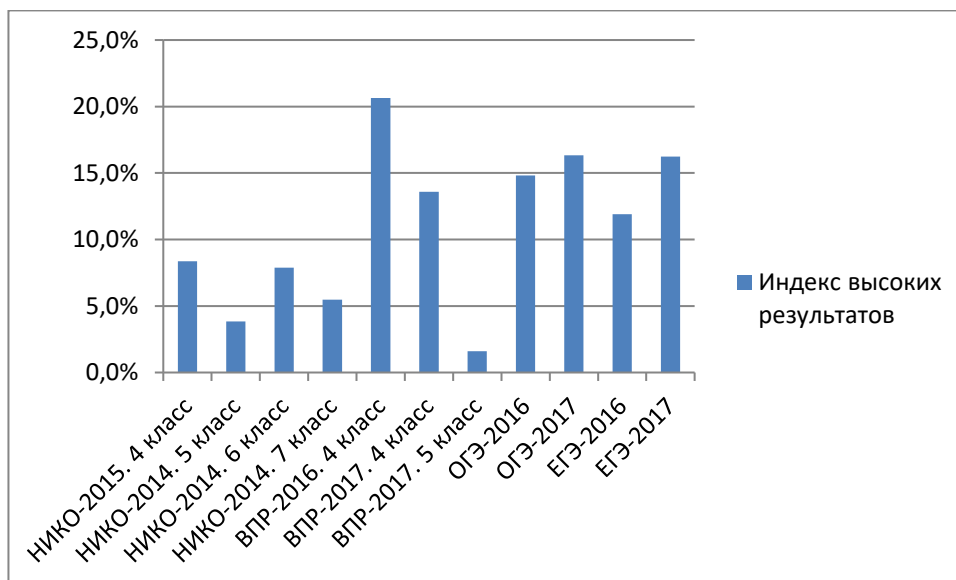


Рисунок 10.

Индекс высоких результатов ОГЭ и ЕГЭ увеличился в 2017 году по сравнению с 2016, в отличие от аналогичных индексов по русскому языку. Весьма существенно сократился индекс высоких результатов ВПР в 4 классе.

История

Индексы низких результатов по истории

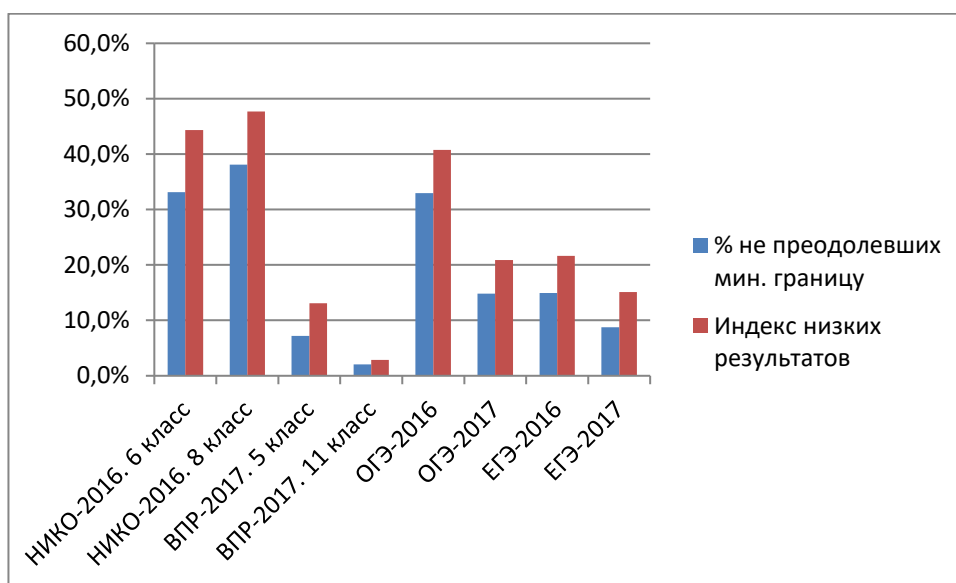


Рисунок 11.

При анализе индексов низких результатов по истории в различных оценочных процедурах можно выделить несколько тенденций.

Одна из них была выявлена в рамках НИКО по истории в 2016 году и заключается в снижении результатов подготовки по истории школьников от 5 к 8 классу.

Другая состоит в достаточно сильном снижении указанных индексов в ЕГЭ и еще больше – в ОГЭ. Поскольку ни ОГЭ, ни ЕГЭ по истории не являются обязательными экзаменами, то на их результатах существенным образом может сказаться изменение выборки участников. Так количество участников ОГЭ по истории сократилось с почти 114 тысяч в 2016 году до 73 тысяч в 2017 году. Такое изменение является наиболее вероятной причиной резкого снижения индекса низких результатов по истории.

Также снизился и индекс низких результатов ЕГЭ по истории. Данное изменение также может быть связано с некоторым падением количества участников, а также с повышением уровня подготовки участников ЕГЭ по истории.

Обращает на себя внимание весьма низкие значения индексов низких результатов в ВПР по истории.

Индексы массовых результатов по истории

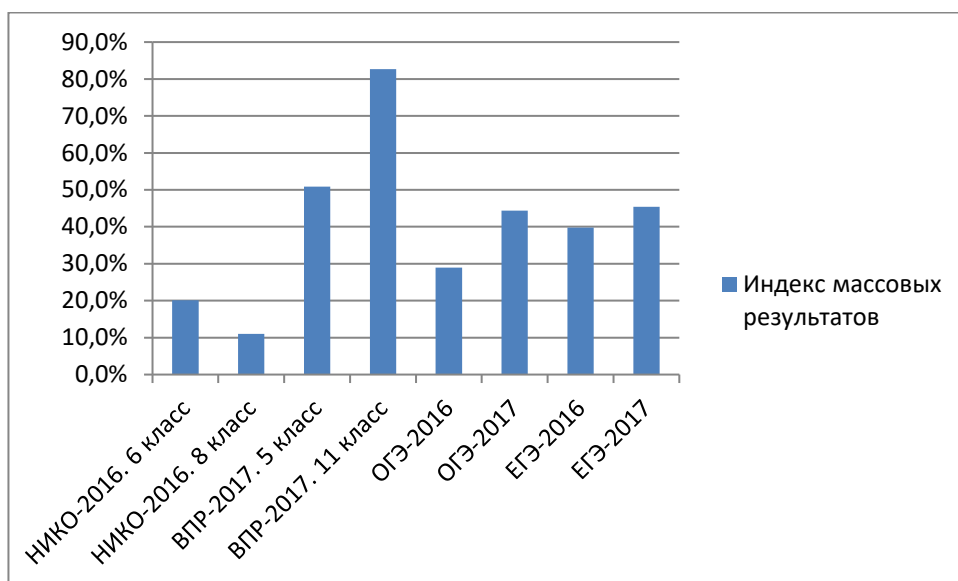


Рисунок 12.

Индексы высоких результатов по истории

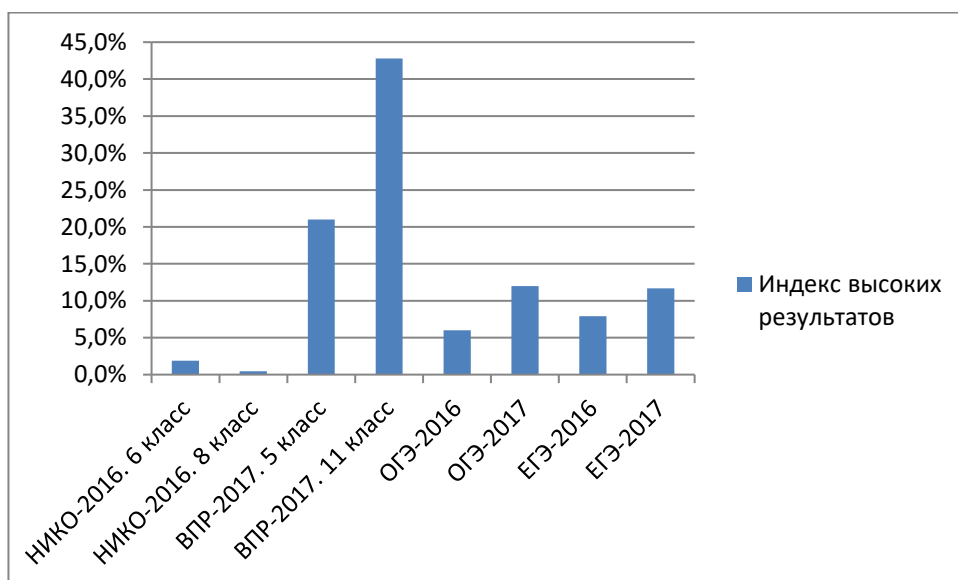


Рисунок 13.

Индексы массовых и высоких результатов по истории отражают уже отмеченные тенденции: улучшение результатов ОГЭ и ОГЭ оп истории, снижение результатов объективного оценивания (НИКО по истории) от 6 к 8 классу, неправдоподобно высокие результаты ВПР по истории.

Обществознание

Индексы низких результатов по обществознанию

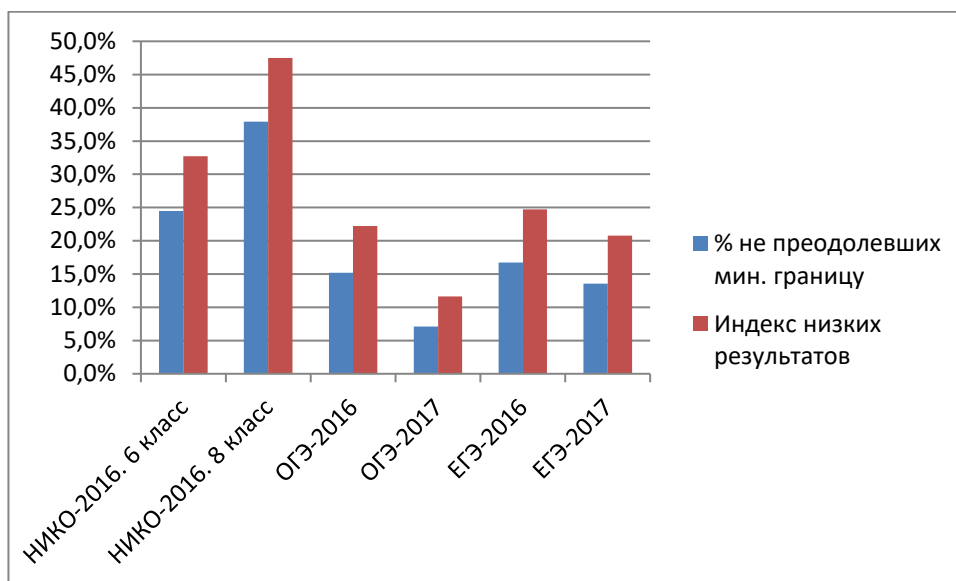


Рисунок 14.

Анализ индексов низких результатов по обществознанию позволяет сделать следующие выводы.

Результаты ОГЭ и ЕГЭ по обществознанию в целом улучшились от 2016 к 2017 году при незначительном изменении численности участников, что может говорить о повышении уровня подготовки по обществознанию.

Уровень подготовки по обществознанию восьмиклассников ниже уровня подготовки шестиклассников.

Индексы массовых результатов по обществознанию

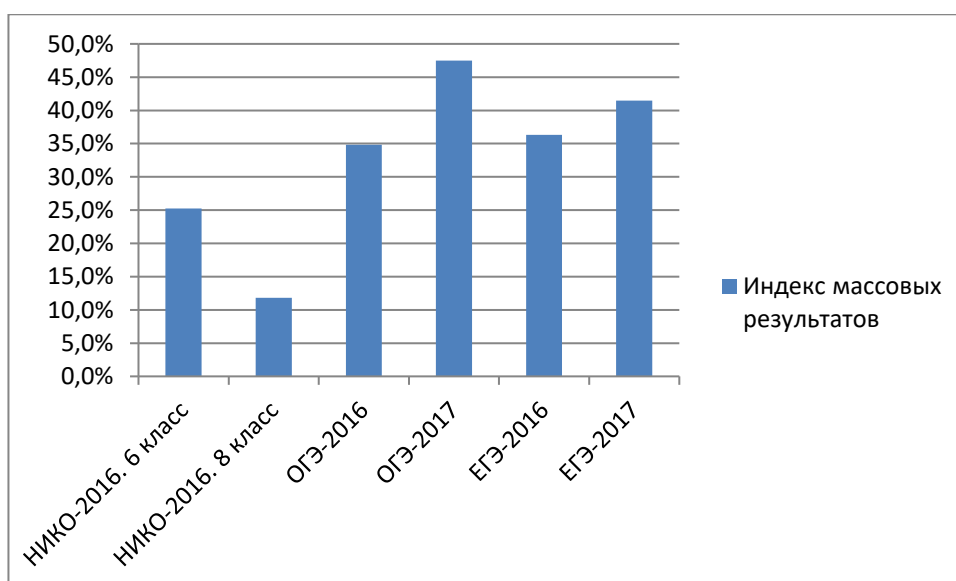


Рисунок 15.

Индексы высоких результатов по обществознанию

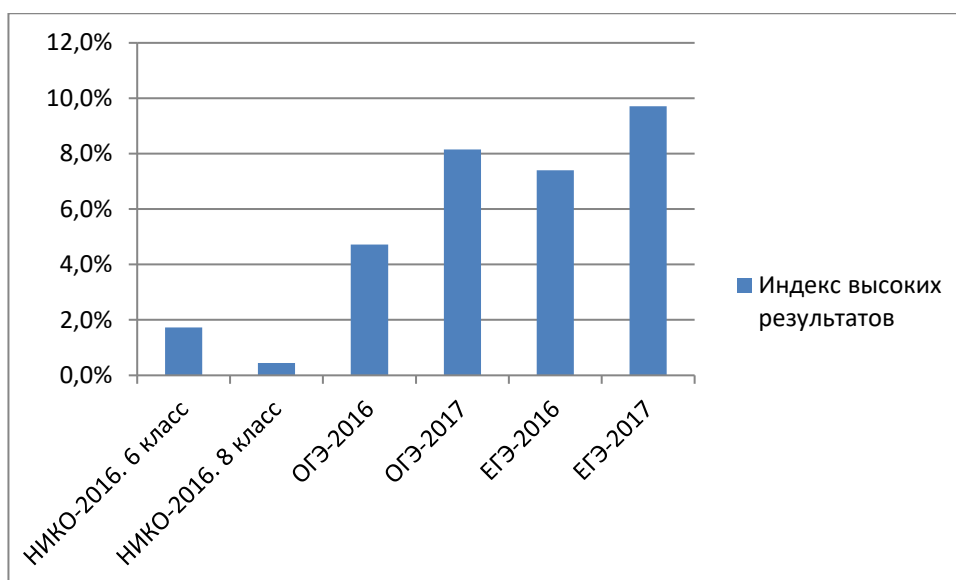


Рисунок 16.

Изменение индексов массовых и высоких результатов отражает те же тенденции, которые отмечены для индексов низких результатов по обществознанию.

Физика

Индексы низких результатов по физике

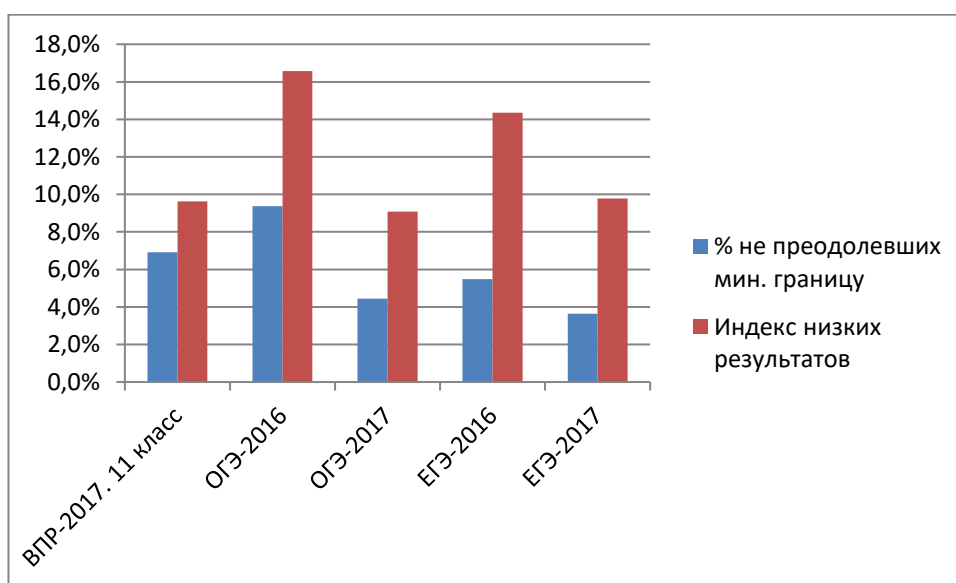


Рисунок 17.

Анализ индексов низких результатов по физике позволяет сделать следующие выводы.

Результаты ОГЭ и ЕГЭ по физике улучшились с 2016 года к 2017, что может быть связано как со снижением численности участников экзаменов (на 10% – ОГЭ и на 5% – ЕГЭ), так и с повышением уровня их подготовки.

Можно отметить достаточно большие различия между процентом не преодолевших минимальную границу и индексом низких результатов (особенно в ЕГЭ), что может говорить

о повышенном риске, связанном с недостаточно устойчивым преодолением минимальной границы участниками ОГЭ и ЕГЭ по физике.

Вместе с тем, можно отметить относительно высокое, по сравнению с остальными ВПР, значение индекса низких результатов по физике в ВПР и сравнительно небольшую разницу между процентом не преодолевших минимальную границу и индексом низких результатов, что может говорить в пользу ВПР по физике, как инструмента оценки базового уровня подготовки по физике.

Индексы массовых результатов по физике

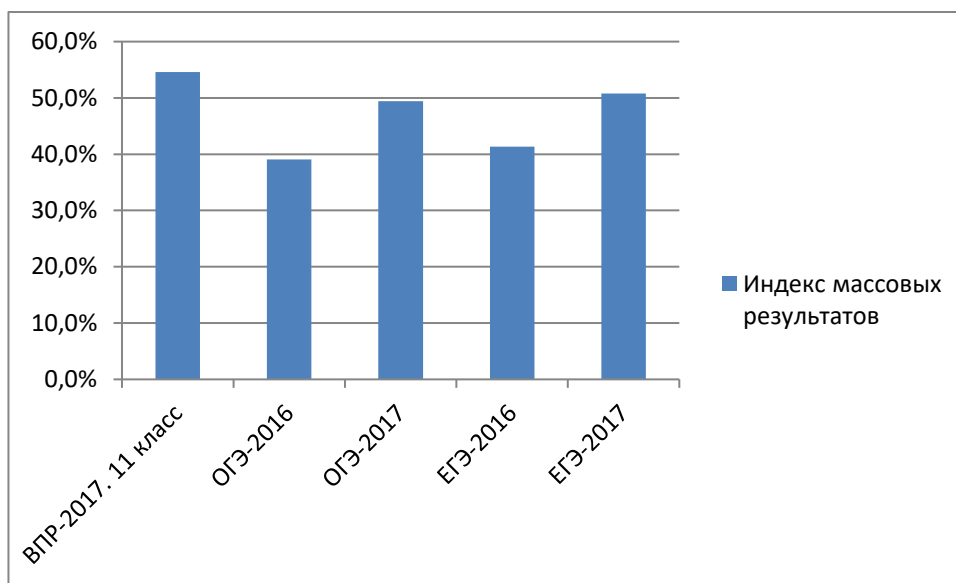


Рисунок 18.

Индексы высоких результатов по физике

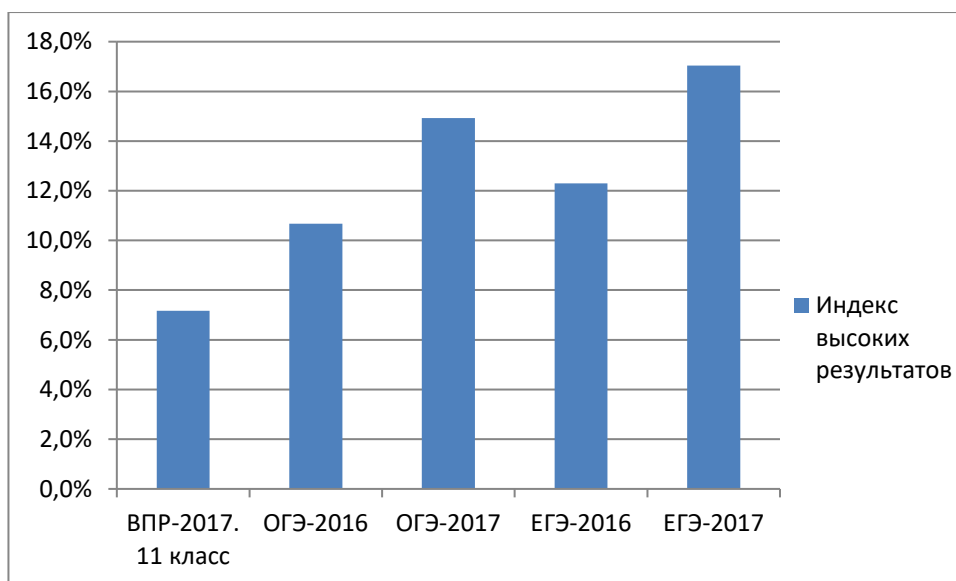


Рисунок 19.

Индексы массовых и высоких результатов по физике в целом соответствуют приведенным выше выводам: результаты ОГЭ и ЕГЭ улучшились по сравнению с 2016 годом, результаты ВПР

по физике в 11 классе носят достаточно объективный характер с учетом того, что сама процедура направлена на оценку базового уровня подготовки по физике.

Химия

Индексы низких результатов по химии

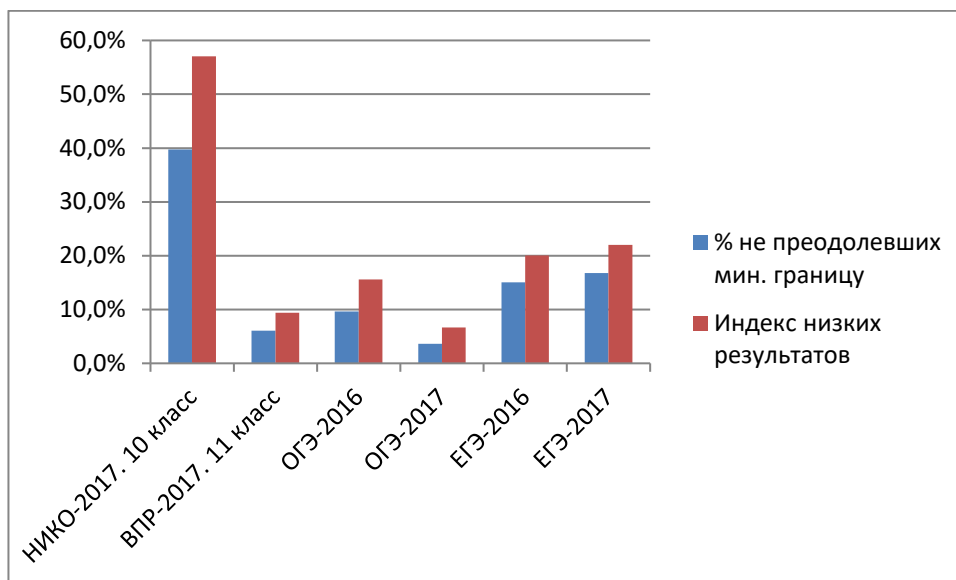


Рисунок 20.

Для химии не характерна тенденция на уменьшение индекса низких результатов ЕГЭ по сравнению с 2016 годом. Наоборот, наблюдается некоторый рост этих индексов. Что касается результатов ОГЭ, то они улучшились, что выражается в снижении индекса низких результатов.

Необходимо отметить принципиальную разницу в результатах НИКО по химии в 10 классе и ВПР в 11. Несмотря на то, что обе эти оценочные процедуры ориентированы на «всех» обучающихся (НИКО проводился на репрезентативной выборке, а ВПР позиционировалась как работа базового уровня для выпускников, не собирающихся сдавать ЕГЭ по химии), индексы низких результатов по этим процедурам кардинально различаются. С учетом того, что НИКО проводилось с соблюдением регламента и в присутствии независимых наблюдателей, а работы НИКО проверялись специально обученными экспертами, прошедшими аттестацию на допуск к проверке работ, можно заключить, что результаты ВПР по химии носят крайне необъективный характер.

Индексы массовых результатов по химии

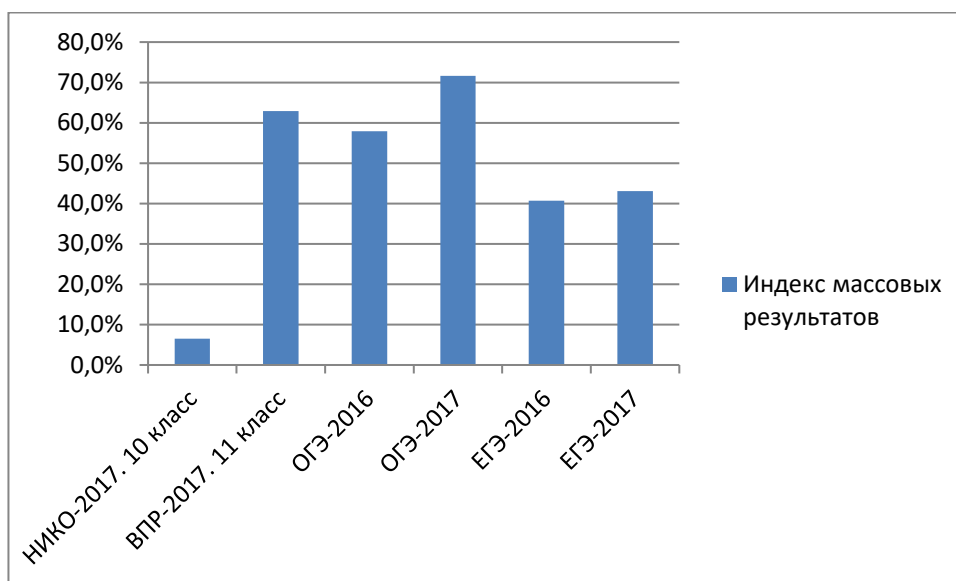


Рисунок 21.

Индексы высоких результатов по химии

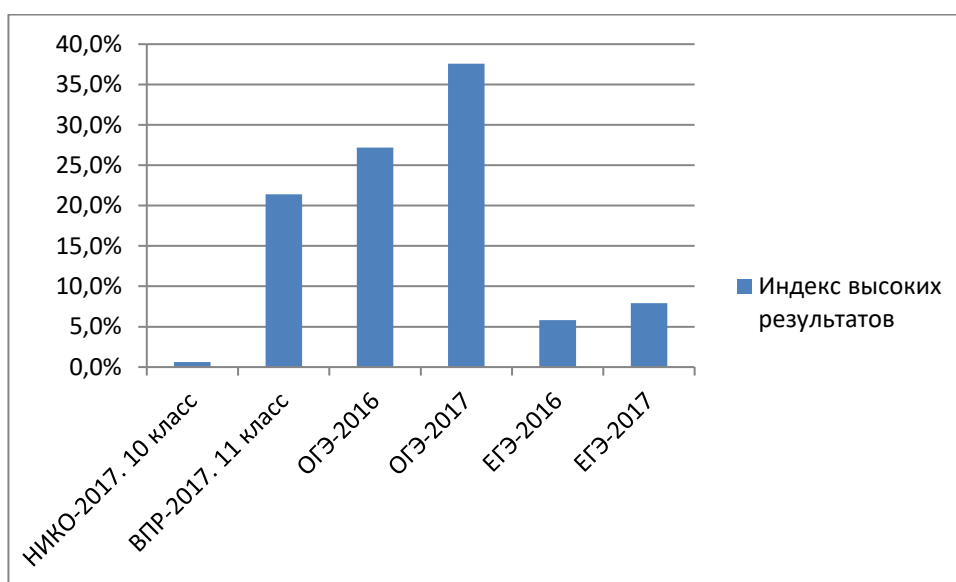


Рисунок 22.

Данные по индексам массовых и высоких результатов согласуются с данными по индексам низких результатов для химии. Можно отметить относительно малые изменения в результатах ЕГЭ по сравнению с 2016 годом, рост результатов ОГЭ и неправдоподобно высокие результаты ВПР, сопоставимые с результатами ОГЭ, хотя ОГЭ – экзамен по выбору, а ВПР выполняли существенно большее количество участников.

Отдельного рассмотрения заслуживает соотношение между индексами высоких результатов ЕГЭ и ОГЭ. С учетом разницы в количестве участников (в ОГЭ более чем вдвое больше) настолько высокие результаты ОГЭ по сравнению с ЕГЭ представляются неправдоподобными.

Биология

Индексы низких результатов по биологии

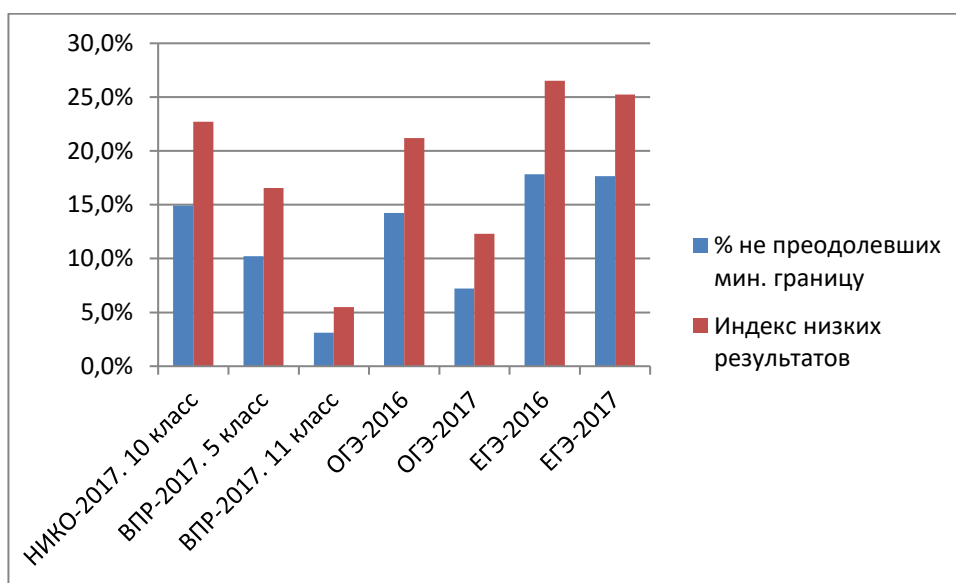


Рисунок 23.

Результаты ЕГЭ по биологии относительно стабильны и достаточно низкие, что, с учетом относительно большого количества участников ЕГЭ по биологии (более 110 тысяч) говорит скорее о наличии высокого спроса на специальности, связанные с биологией, вследствие чего сдавать ЕГЭ по этому предмету приходят недостаточно подготовленные участники.

Результаты ОГЭ имеют выраженную тенденцию к улучшению в 2017 году по сравнению с 2016 при небольшом сокращении численности участников. Причиной такого повышения может быть как более высокая готовность обучающихся, так и определенное снижение уровня объективности ОГЭ.

Поскольку результаты НИКО по биологии в 10 классе показали достаточно низкий уровень освоения предмета в целом по России, результаты ВПР по биологии в 11 классе представляются с учетом этих результатов сильно завышенными.

Индекс низких результатов ВПР в 5 классе согласуется с индексом низких результатов НИКО, если принимать во внимание тенденцию на плавное снижение уровня подготовки в основной школе, выявленную в ряде исследований НИКО.

Индексы массовых результатов по биологии

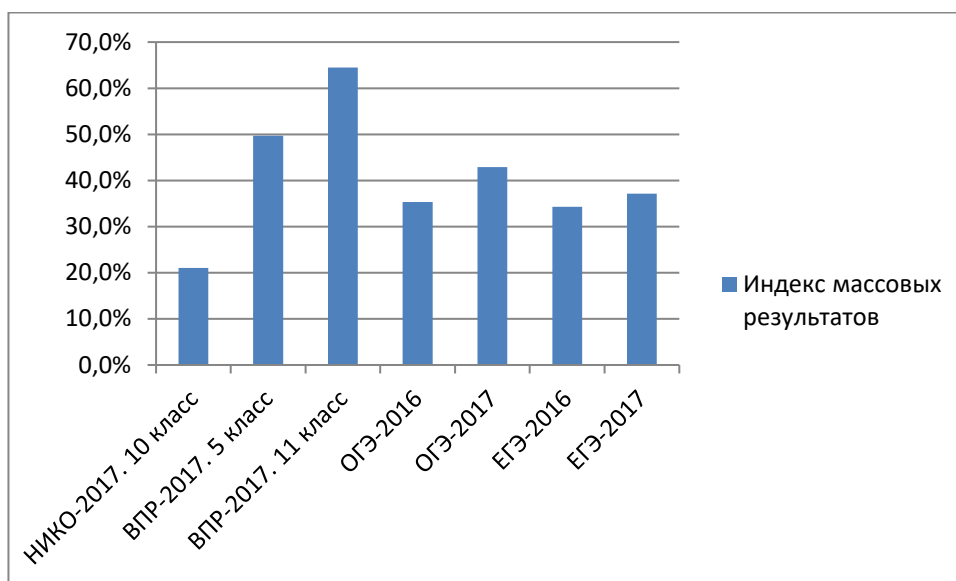


Рисунок 24.

Индексы высоких результатов по биологии

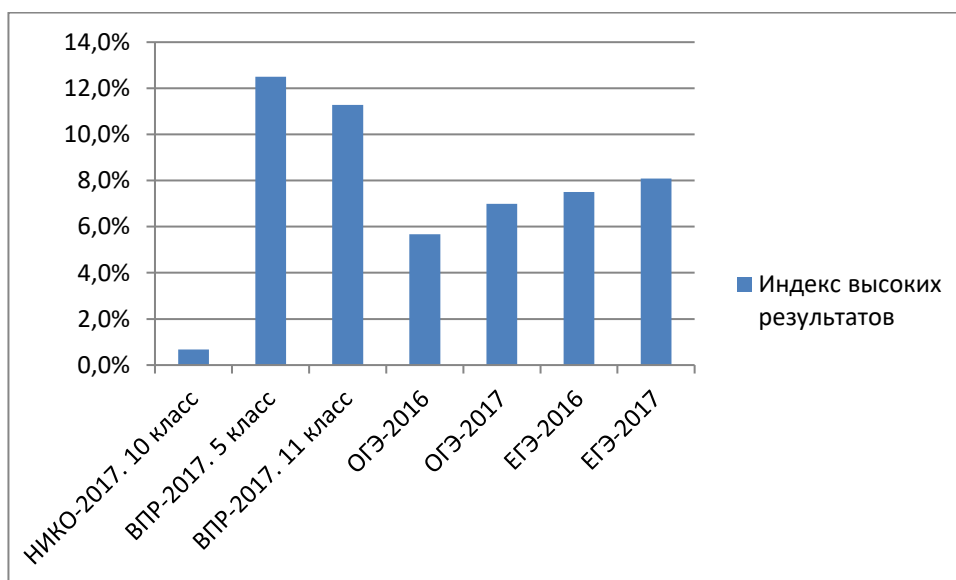


Рисунок 25.

Для индексов средних и высоких результатов можно отметить схожие тенденции для ЕГЭ (относительная стабильность по годам) и ОГЭ (резкое улучшение по сравнению с 2016 годом).

Индексы средних и высоких результатов ВПР сильно завышены, поскольку они оказались выше соответствующих индексов в ОГЭ и ЕГЭ, где участники выбрали биологию как профильный для себя предмет.

Реальная картина массовой подготовки по биологии выражена показателями НИКО в 10 классе: весьма низкий индекс средних результатов и практически нулевой индекс высоких результатов.

Окружающий мир

Индексы низких результатов по предмету окружающий мир

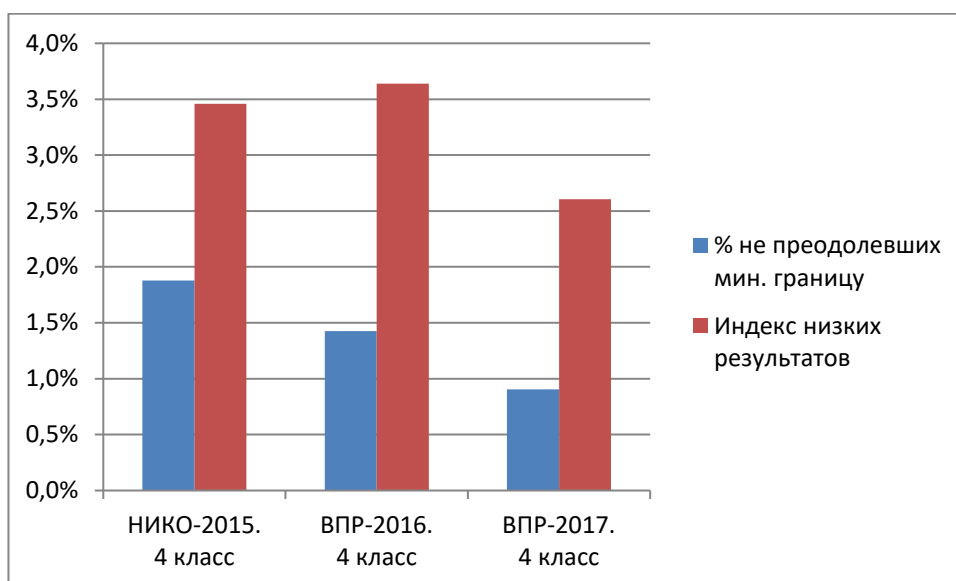


Рисунок 26.

Диагностические работы НИКО и ВПР по окружающему миру имеют схожие структуры и отдельные задания. Поэтому уместно проводить сопоставление результатов НИКО и ВПР. Такое сопоставление показывает, что результаты по окружающему миру ВПР 2016 года отражают реальную картину уровня подготовки. Снижение индекса низких результатов в 2017 году можно отнести на счет того, что работа проводилась второй год подряд, и в школах вероятно провели определенную подготовку по формированию умений, актуальных с точки зрения выполнения этой работы.

Индексы массовых результатов по предмету окружающий мир

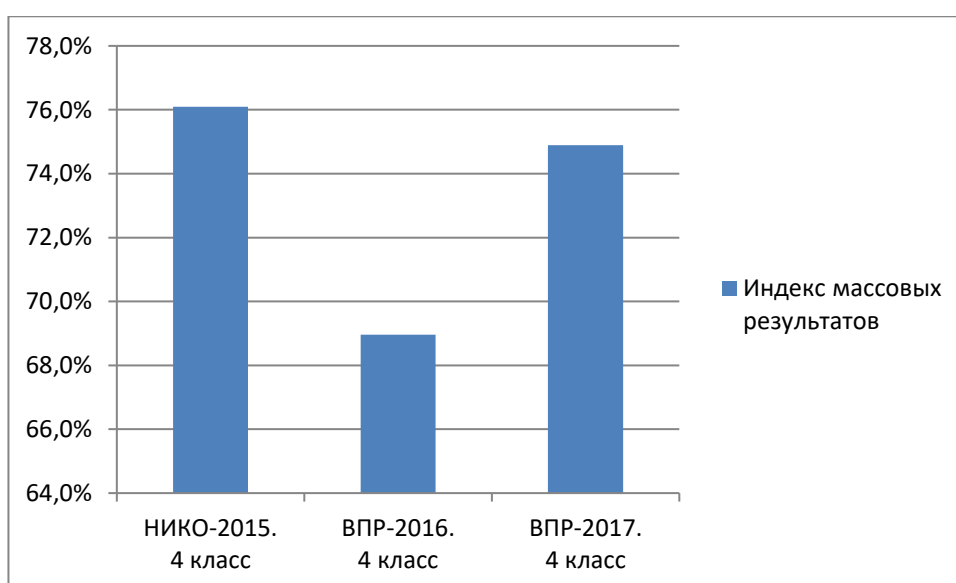


Рисунок 27.

Индексы высоких результатов по предмету окружающий мир

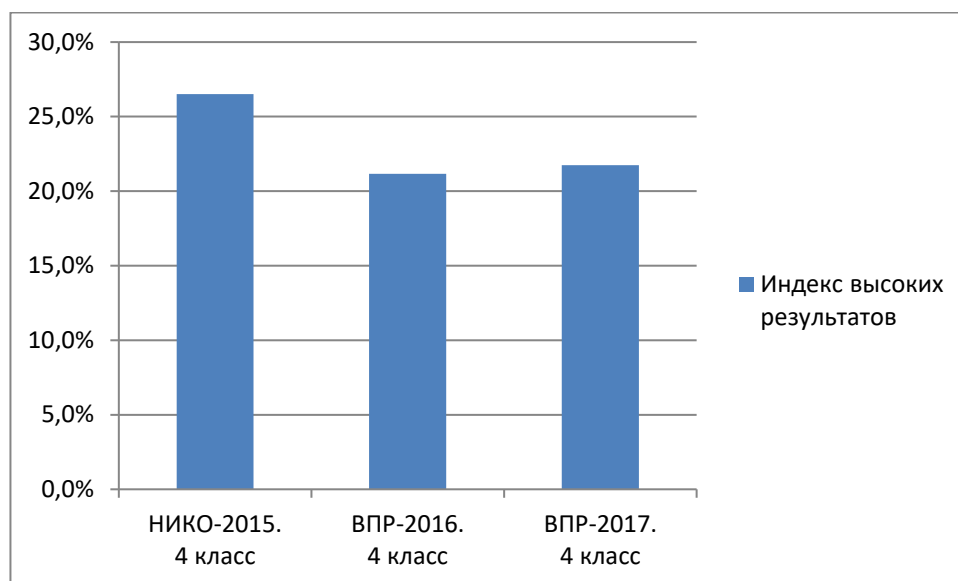


Рисунок 28.

Увеличение индекса массовых результатов в 2017 году по сравнению с 2016 произошло, по-видимому, по тем же причинам – более высокая готовность обучающихся. С другой стороны, индекс высоких результатов практически не изменился, что может говорить о схожих условиях проведения работы в 2016 и 2017 годы и о стабильности доли обучающихся с высоким уровнем подготовки по данному предмету.

География

Индексы низких результатов по географии

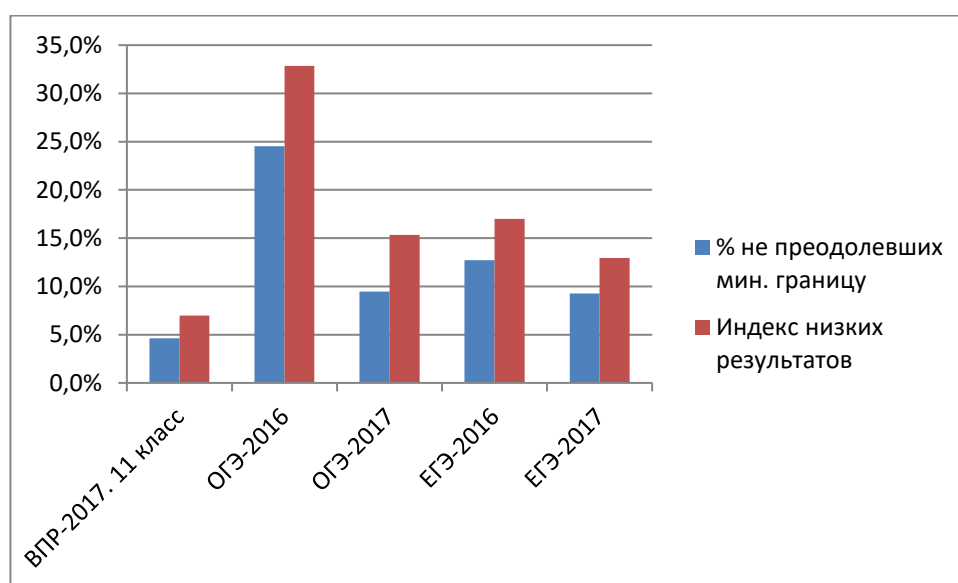


Рисунок 29.

В результатах по географии можно отметить резкое снижение индекса низких результатов ОГЭ при незначительном увеличении численности сдающих. Возможно причина

такого улучшения результатов заключается в снижении их объективности.

Индекс низких результатов ЕГЭ незначительно понизился, что можно связать с уменьшением на 15% численности сдающих географию.

С учетом того, что индекс низких результатов ВПР в 11 классах существенно ниже аналогичного показателя ЕГЭ, где участники мотивированы и подготовлены, можно заключить, что результаты ВПР крайне необъективны.

Индексы массовых результатов по географии

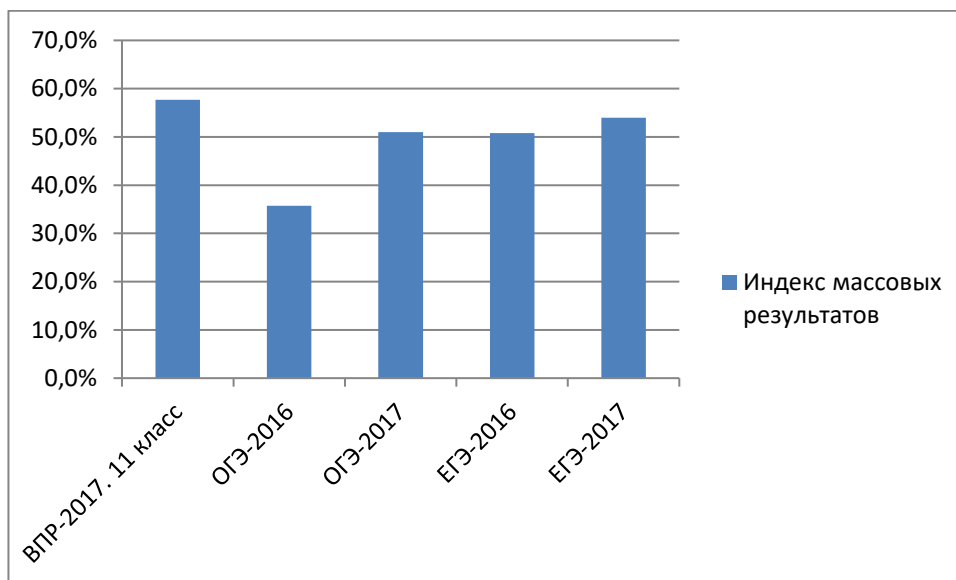


Рисунок 30.

Индексы высоких результатов по географии

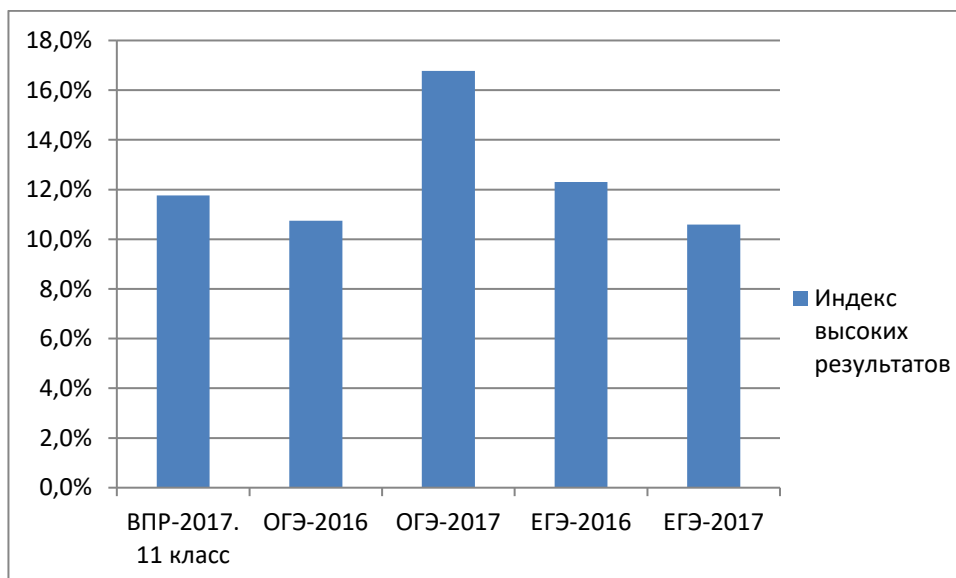


Рисунок 31.

Анализ индексов средних и высоких результатов по географии позволяет отметить те же тенденции, что и для индекса низких результатов: резкое улучшение результатов ОГЭ в 2017 году по сравнению с 2016 (что может говорить о снижении объективности, особенно,

с учетом роста количества сдающих более чем на 10%), незначительное изменение результатов ЕГЭ, сопровождающееся падением численности сдающих, неправдоподобно высокие результаты ВПР.

Литература

Индексы низких результатов по литературе

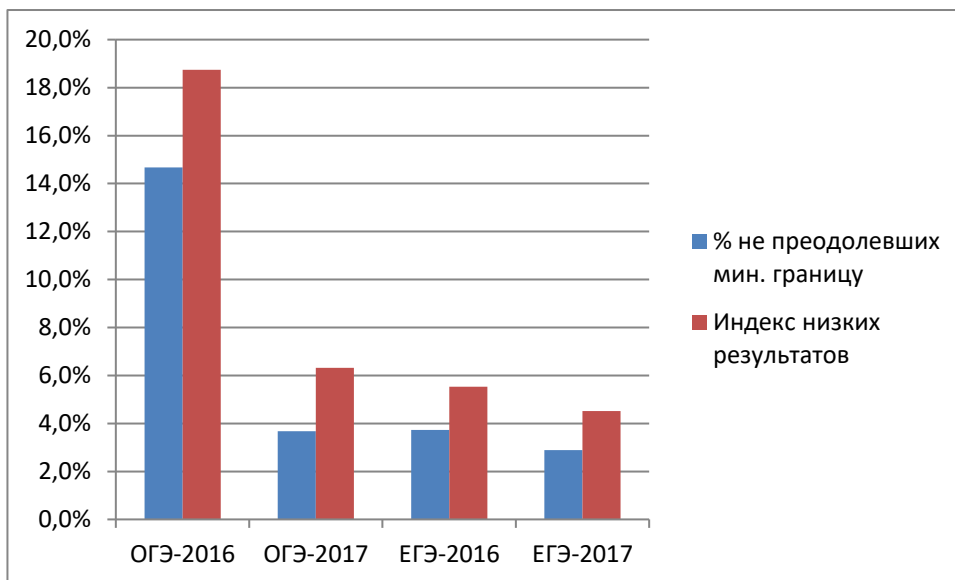


Рисунок 32.

Индексы массовых результатов по литературе

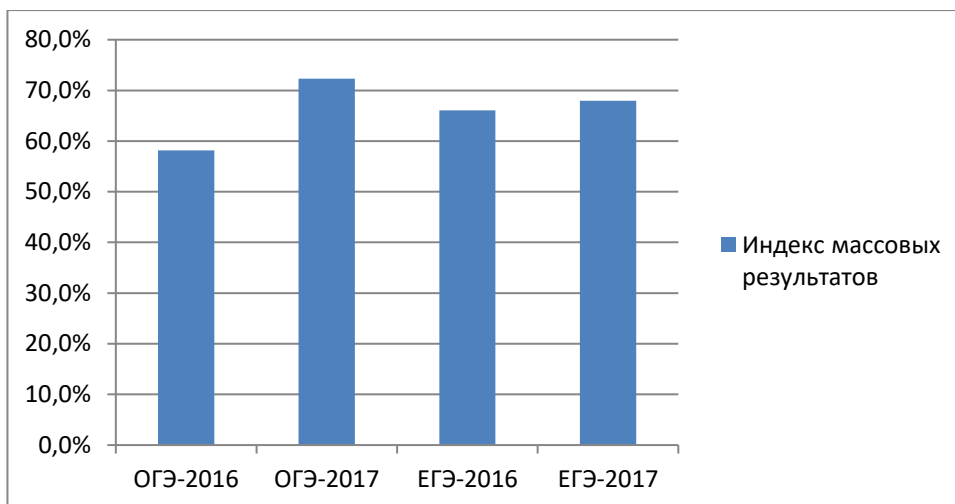


Рисунок 33.

Индексы высоких результатов по литературе

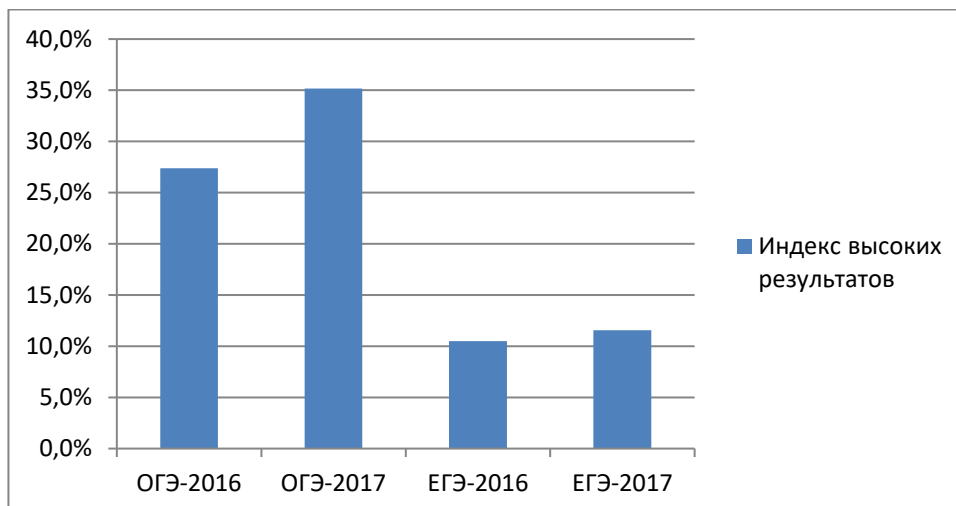


Рисунок 34.

Можно отметить резкое улучшение результатов ОГЭ по литературе, сопровождающееся снижением количества сдающих ОГЭ почти на 20%, и относительную стабильность результатов ЕГЭ по литературе.

Информатика и ИКТ

Индексы низких результатов по информатике и ИКТ

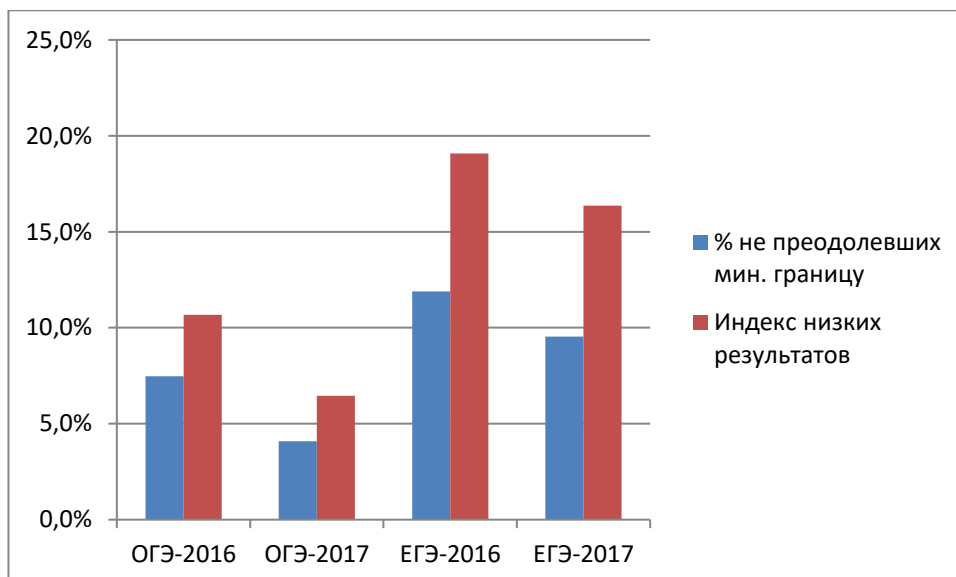


Рисунок 35.

Индексы массовых результатов по информатике и ИКТ

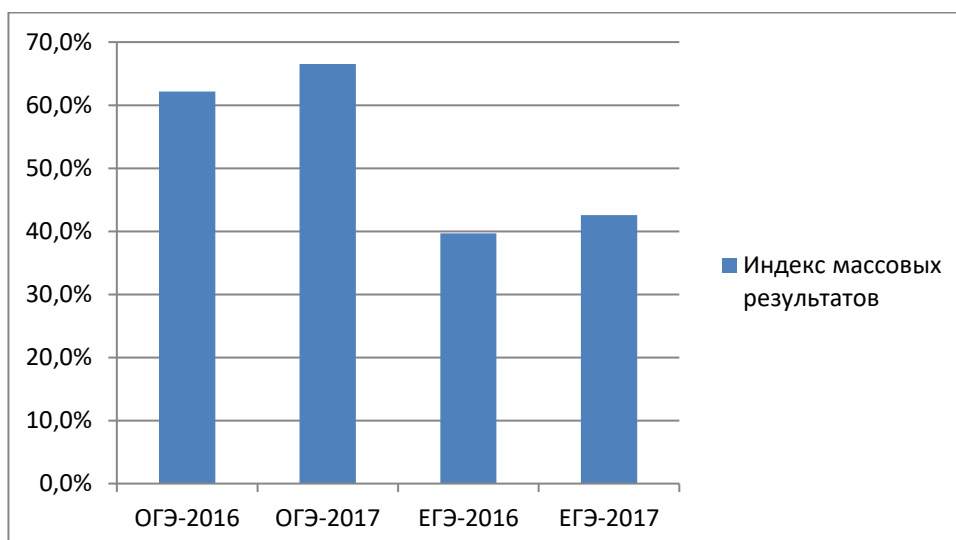


Рисунок 36.

Индексы высоких результатов по информатике и ИКТ

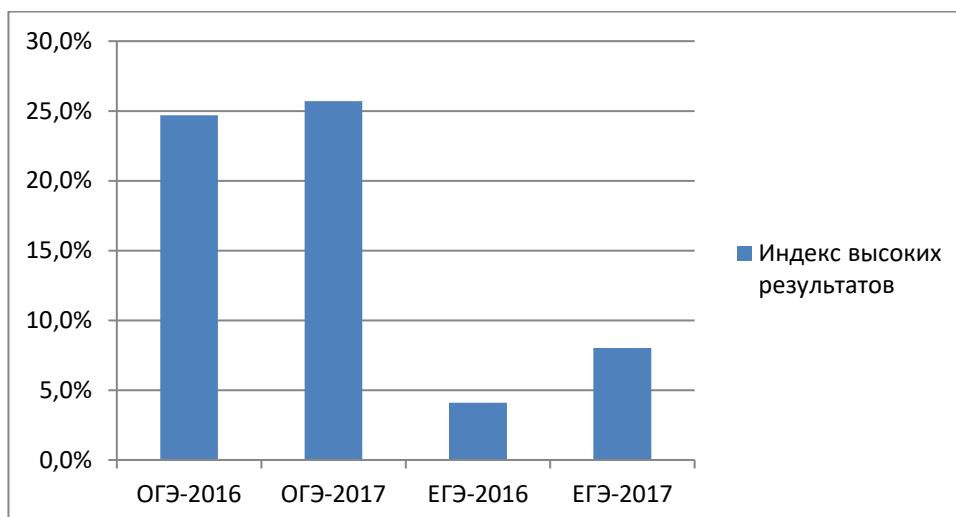


Рисунок 37.

В результатах по информатике можно отметить снижение индекса низких результатов как в ОГЭ, так и в ЕГЭ, а также относительную стабильность показателей по средним и высоким результатам.

Английский язык

Индексы низких результатов по английскому языку

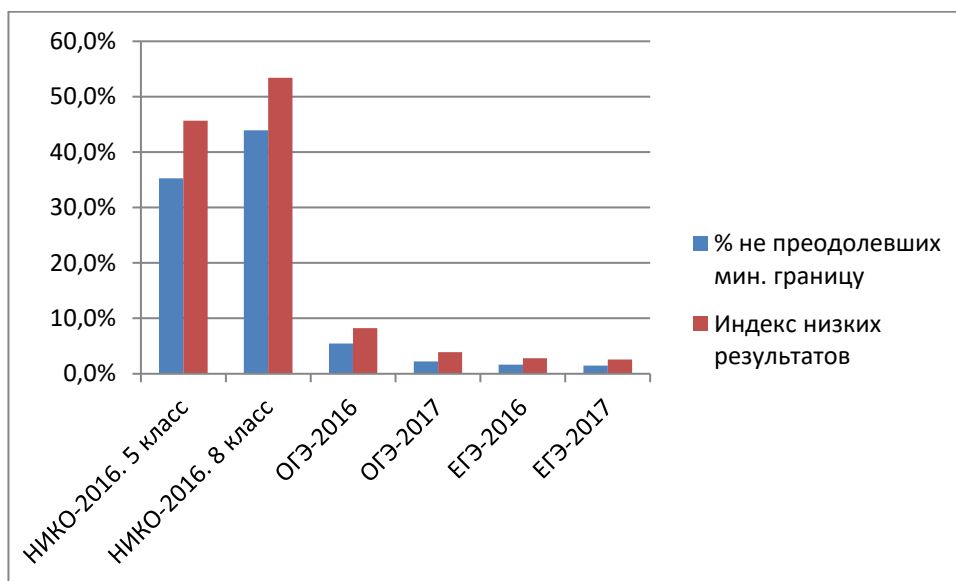


Рисунок 38.

Индексы массовых результатов по английскому языку

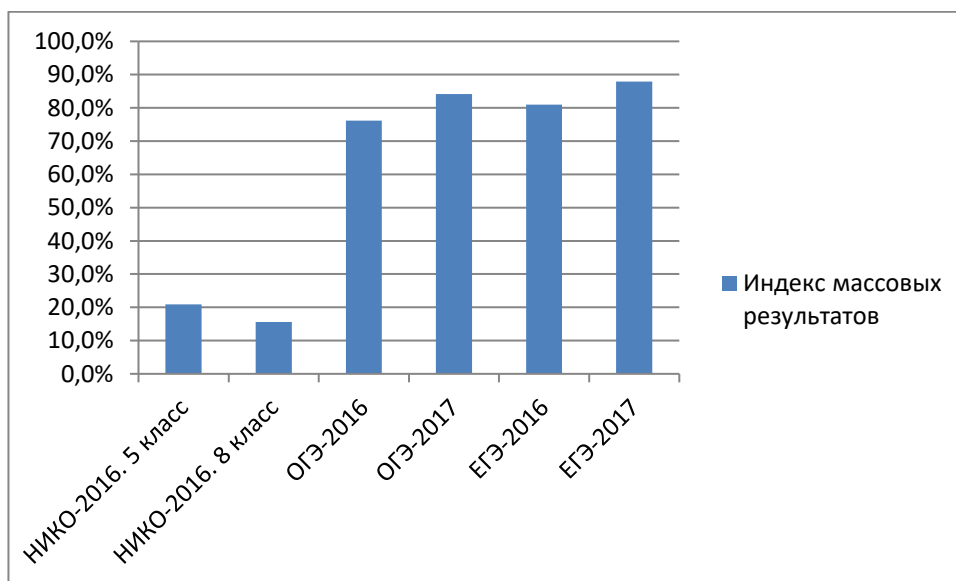


Рисунок 39.

Индексы высоких результатов по английскому языку

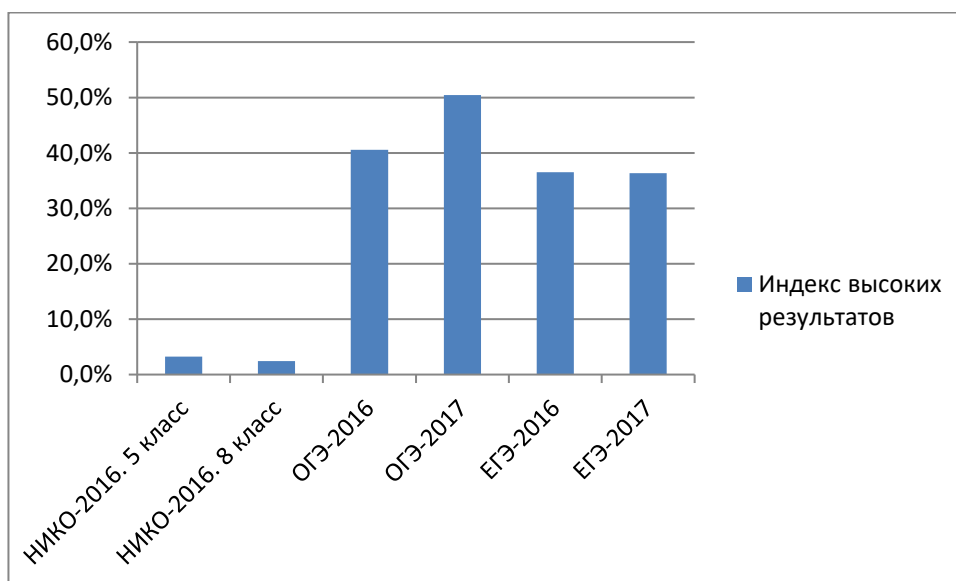


Рисунок 40.

В результатах по английскому языку необходимо зафиксировать весьма значительную разницу в результатах ОГЭ и ЕГЭ с одной стороны, и результатах НИКО – с другой. Вероятно, такая разница связана с профилем ГИА по иностранным языкам. На данный момент можно зафиксировать, что ситуация с массовой подготовкой по иностранным языкам является весьма проблемной.

Профориентация на рабочие специальности

Индекс поступления в СПО ООО

44% выпускников 9 классов ОО Российской Федерации поступают в образовательные организации среднего профессионального образования.

На диаграмме представлено распределение процентов выпускников 9 классов, поступающих в ОО СПО (индекс поступления в СПО ООО). Более 95% выпускников поступают в ОО СПО в 11,6% школ.

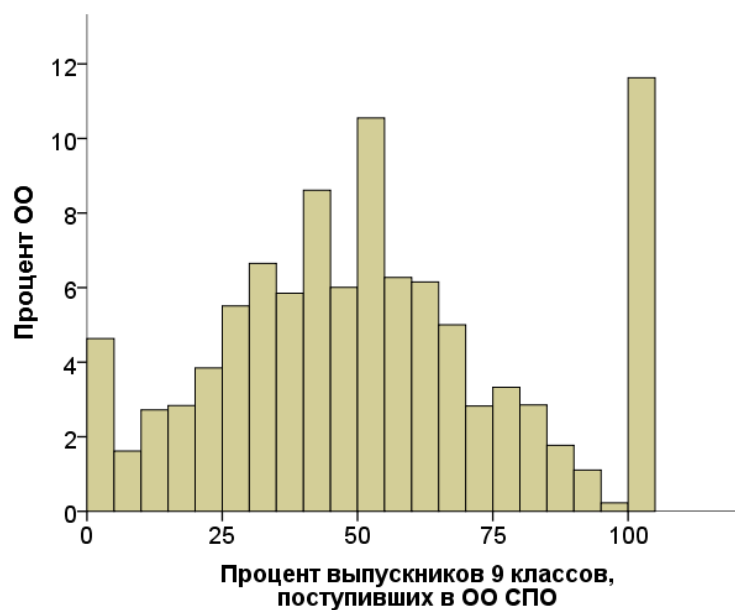


Рисунок 41.

Максимальный процент поступления выпускников 9 классов наблюдается в Оренбургской области, минимальный – в республике Саха (Якутия).

Таблица 12

Код	Регион	Процент выпускников 9 классов, поступивших в ОО СПО
56	Оренбургская область	57,81%
35	Вологодская область	54,27%
68	Тамбовская область	53,78%
9	Карачаево-Черкесская Республика	52,96%
31	Белгородская область	52,70%
2	Республика Башкортостан	52,68%
18	Удмуртская Республика	51,94%
30	Астраханская область	51,93%
59	Пермский край	51,86%
16	Республика Татарстан	51,70%
53	Новгородская область	51,64%
1	Республика Адыгея	51,54%
47	Ленинградская область	51,24%
46	Курская область	51,21%
23	Краснодарский край	51,05%
42	Кемеровская область	50,98%

Код	Регион	Процент выпускников 9 классов, поступивших в ОО СПО
57	Орловская область	50,26%
33	Владимирская область	49,84%
48	Липецкая область	49,50%
12	Республика Марий Эл	49,44%
74	Челябинская область	49,41%
61	Ростовская область	49,18%
52	Нижегородская область	48,89%
66	Свердловская область	48,74%
58	Пензенская область	48,62%
13	Республика Мордовия	48,56%
64	Саратовская область	48,33%
73	Ульяновская область	47,67%
21	Чувашская Республика	47,36%
26	Ставропольский край	47,33%
76	Ярославская область	46,99%
39	Калининградская область	46,59%
40	Калужская область	46,54%
34	Волгоградская область	46,52%
62	Рязанская область	46,39%
45	Курганская область	46,36%
69	Тверская область	46,00%
44	Костромская область	45,85%
71	Тульская область	45,55%
63	Самарская область	45,47%
32	Брянская область	45,46%
51	Мурманская область	45,44%
19	Республика Хакасия	45,18%
43	Кировская область	44,79%
11	Республика Коми	44,77%
37	Ивановская область	44,74%
41	Камчатский край	44,71%
36	Воронежская область	44,49%

Код	Регион	Процент выпускников 9 классов, поступивших в ОО СПО
28	Амурская область	44,19%
55	Омская область	43,91%
50	Московская область	43,73%
3	Республика Бурятия	43,72%
29	Архангельская область	43,69%
60	Псковская область	43,65%
67	Смоленская область	43,58%
27	Хабаровский край	43,37%
75	Забайкальский край	43,29%
38	Иркутская область	41,05%
79	Еврейская автономная область	41,02%
5	Республика Дагестан	40,87%
15	Республика Северная Осетия	40,25%
25	Приморский край	40,08%
22	Алтайский край	39,18%
49	Магаданская область	39,17%
4	Республика Алтай	37,80%
89	Ямало-Ненецкий автономный округ	36,68%
24	Красноярский край	36,56%
10	Республика Карелия	36,10%
8	Республика Калмыкия	35,89%
65	Сахалинская область	35,79%
54	Новосибирская область	35,73%
7	Кабардино-Балкарская Республика	34,98%
82	Республика Крым	34,39%
20	Чеченская Республика	34,04%
86	Ханты-Мансийский автономный округ	33,99%
70	Томская область	33,49%
78	г. Санкт-Петербург	31,97%
87	Чукотский автономный округ	31,90%
72	Тюменская область	31,13%
92	г. Севастополь	31,02%

Код	Регион	Процент выпускников 9 классов, поступивших в ОО СПО
83	Ненецкий автономный округ	30,41%
6	Республика Ингушетия	30,26%
17	Республика Тыва	28,33%
77	г. Москва	23,72%
14	Республика Саха (Якутия)	21,31%

Оренбургская область, где самый высокий процент поступающих в ОО среднего профессионального образования по окончании 9 класса имеет одно из самых низких значений индекса низких результатов ОГЭ. При этом в области одни из самых низких значений индекса необъективности ОГЭ по русскому языку и по математике.

В двух субъектах российской Федерации с очень высокими индексами низких результатов ОГЭ после 9 класса поступают в ОО СПО не более 35% выпускников.

Два региона (Республика Саха (Якутия) и г. Москва), где проценты поступления в ОО СПО выпускников 9 класса самые низкие по стране, значения индекса низких результатов ОГЭ принципиально различаются.

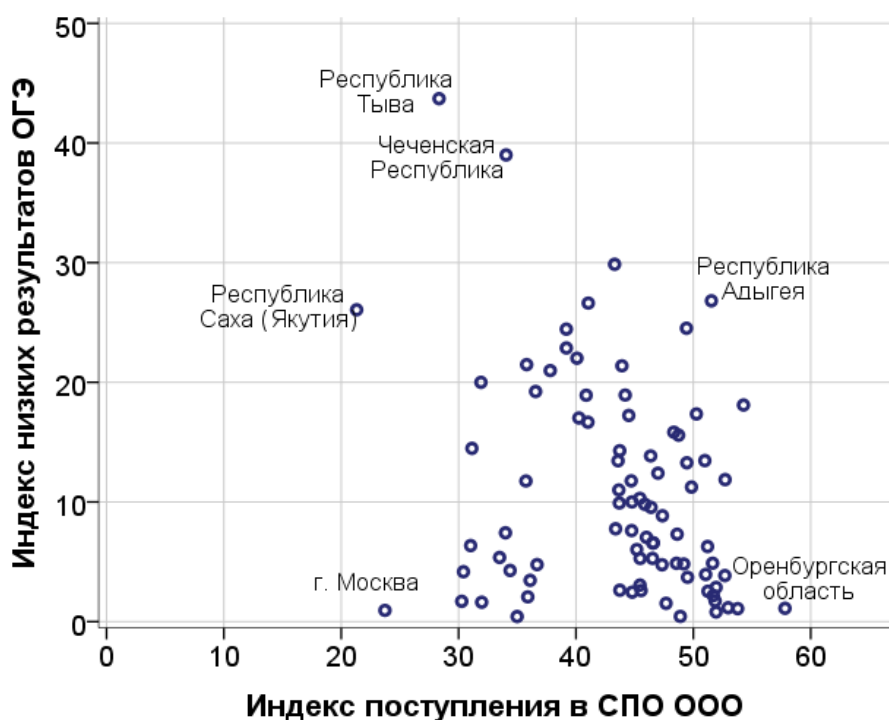


Рисунок 42.

В Астраханской области сочетаются одновременно самое высокое значение индекса массовых результатов ОГЭ и высокий процент поступления выпускников 9 классов в ОО СПО.

Кабардино-Балкарская Республика и Республика Калмыкия, имеющие очень близкие значения индексов поступления в СПО ООО и массовых результатов ОГЭ, имеют принципиально разные значения индекса необъективности ОГЭ по русскому языку и по математике.



Рисунок 43.

Индекс поступления в СПО СОО

19,3% выпускников 11 классов образовательных организаций Российской Федерации поступают в образовательные организации среднего профессионального образования.

Выпускники 11 классов почти 30% школ поступают в ОО СПО не чаще чем в 10% случаев. Есть образовательные организации (около 5%), более 90% выпускников которых после 11 класса продолжают обучение в СПО.

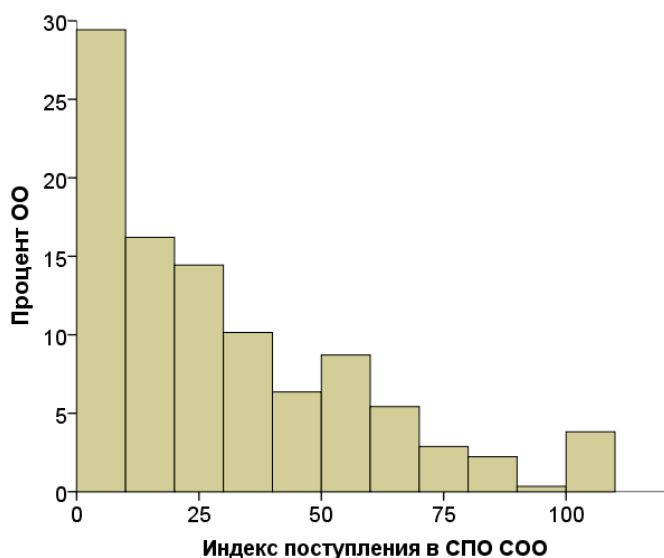


Рисунок 44.

Лидером по проценту поступления выпускников 11 классов в образовательные организации среднего профессионального образования является Республика Тыва. Наименьшие проценты поступивших в ОО СПО в Москве и Севастополе.

Таблица 13

Код	Регион	Процент выпускников 11 классов, поступивших в ОО СПО
17	Республика Тыва	46,49%
14	Республика Саха (Якутия)	41,67%
72	Тюменская область	38,97%
4	Республика Алтай	36,09%
10	Республика Карелия	35,91%
6	Республика Ингушетия	33,97%
24	Красноярский край	32,89%
22	Алтайский край	32,80%
28	Амурская область	30,24%
29	Архангельская область	30,03%
55	Омская область	28,31%
20	Чеченская Республика	28,30%
70	Томская область	28,22%
83	Ненецкий автономный округ	25,93%
87	Чукотский автономный округ	25,89%
47	Ленинградская область	25,71%
79	Еврейская автономная область	25,61%
54	Новосибирская область	25,35%
3	Республика Бурятия	25,11%
75	Забайкальский край	24,67%
12	Республика Марий Эл	24,04%
5	Республика Дагестан	23,92%
38	Иркутская область	23,87%
59	Пермский край	23,67%
19	Республика Хакасия	23,60%
76	Ярославская область	23,18%
69	Тверская область	23,10%
53	Новгородская область	22,88%

Код	Регион	Процент выпускников 11 классов, поступивших в ОО СПО
7	Кабардино-Балкарская Республика	22,75%
66	Свердловская область	22,66%
11	Республика Коми	22,38%
2	Республика Башкортостан	22,35%
8	Республика Калмыкия	21,94%
34	Волгоградская область	21,48%
25	Приморский край	21,43%
43	Кировская область	21,08%
61	Ростовская область	21,02%
45	Курганская область	20,90%
60	Псковская область	20,67%
82	Республика Крым	20,47%
44	Костромская область	20,20%
67	Смоленская область	19,69%
65	Сахалинская область	19,36%
33	Владимирская область	19,29%
42	Кемеровская область	18,82%
15	Республика Северная Осетия	18,44%
68	Тамбовская область	18,07%
86	Ханты-Мансийский автономный округ	17,90%
89	Ямало-Ненецкий автономный округ	17,88%
9	Карачаево-Черкесская Республика	17,78%
74	Челябинская область	17,39%
26	Ставропольский край	17,14%
71	Тульская область	16,83%
51	Мурманская область	16,55%
39	Калининградская область	16,36%
35	Вологодская область	16,35%
49	Магаданская область	16,34%
31	Белгородская область	16,23%
62	Рязанская область	16,05%
37	Ивановская область	15,90%

Код	Регион	Процент выпускников 11 классов, поступивших в ОО СПО
27	Хабаровский край	15,84%
73	Ульяновская область	15,58%
30	Астраханская область	15,36%
52	Нижегородская область	15,34%
21	Чувашская Республика	15,22%
78	г. Санкт-Петербург	15,15%
64	Саратовская область	15,13%
32	Брянская область	14,88%
40	Калужская область	14,84%
23	Краснодарский край	14,29%
56	Оренбургская область	14,11%
18	Удмуртская Республика	14,09%
1	Республика Адыгея	13,70%
36	Воронежская область	13,31%
50	Московская область	12,96%
58	Пензенская область	12,91%
41	Камчатский край	12,60%
16	Республика Татарстан	11,98%
46	Курская область	11,92%
48	Липецкая область	10,70%
57	Орловская область	10,48%
63	Самарская область	10,28%
13	Республика Мордовия	9,63%
77	г. Москва	8,52%
92	г. Севастополь	7,46%

Сочетание индекса массовых результатов ЕГЭ и индекса поступления СПО СОО существенно различаются между регионами. В Москве и Санкт-Петербурге – регионал-лидеры по значению индекса массовых результатов ЕГЭ небольшой процент выпускников поступает в ОО среднего профессионального образования.

В Архангельской области, при достаточно высоком индексе массовых результатов ЕГЭ 30% выпускников 11 классов поступают в образовательные организации СПО.

В группе из 5 регионов с очень низкими индексами массовых результатов разброс процентов поступления в ОО СПО по окончании 11 класса меняется от 24% Республике Дагестан до 46,5% в Республике Тыва.

Особняком стоит г. Севастополь, где при достаточно низком значении индекса массовых результатов самый низкий среди субъектов Российской Федерации процент поступления выпускников 11 классов в образовательные организации СПО.

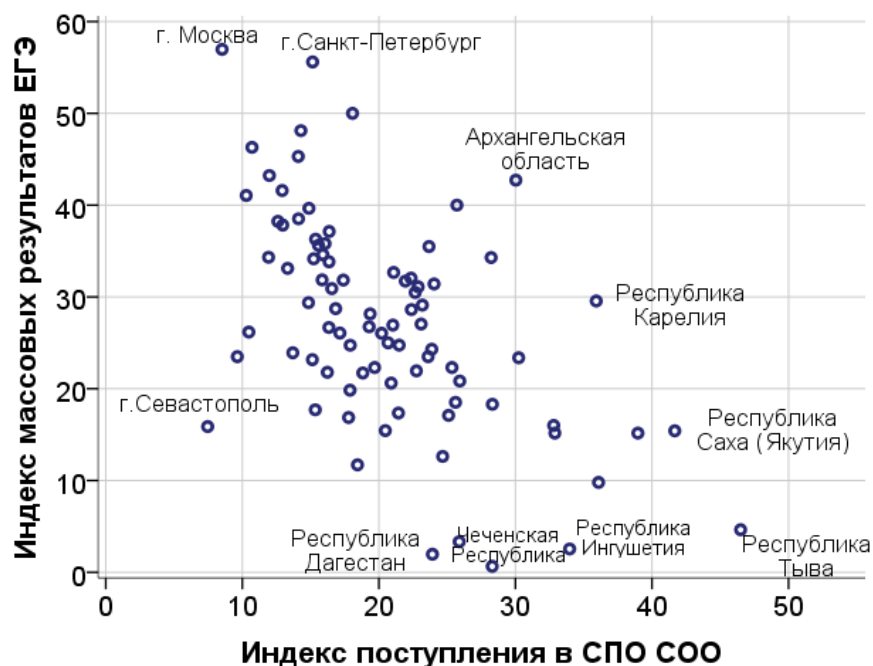


Рисунок 45.

Между индексами поступления в СПО ОО и поступления в СПО СОО связи не обнаруживается. Среди образовательных организаций в Российской Федерации есть такие, в которых при большом проценте поступивших в СПО выпускников 9 классов наблюдаются как высокие проценты поступивших в ОО СПО и по окончании 11 класса, так и низкие проценты таких выпускников. Есть и примеры обратной ситуации, когда при низком проценте поступления в СПО выпускников 9 классов, выпускники 11 классов и редко, и часто поступают в образовательные организации СПО. В части ОО фиксируется поступление СПО примерно половины девятиклассников и половины одиннадцатиклассников.

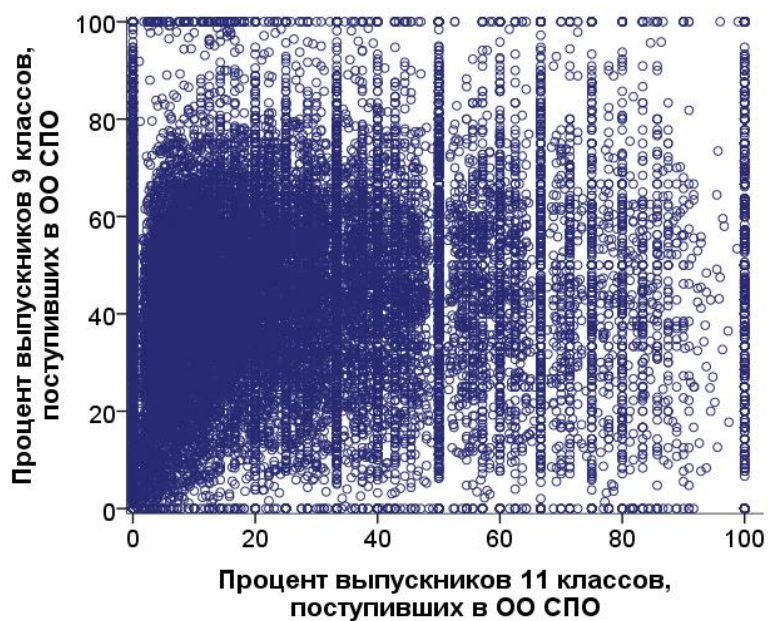


Рисунок 46.

Профориентация на специальности ВПО

Индекс поступления в ВПО

73,8% выпускников 11 классов образовательных организаций Российской Федерации поступают в образовательные организации высшего профессионального образования.

Менее 10% выпускников поступают в вузы, оканчивая 7,5% школ Российской Федерации.

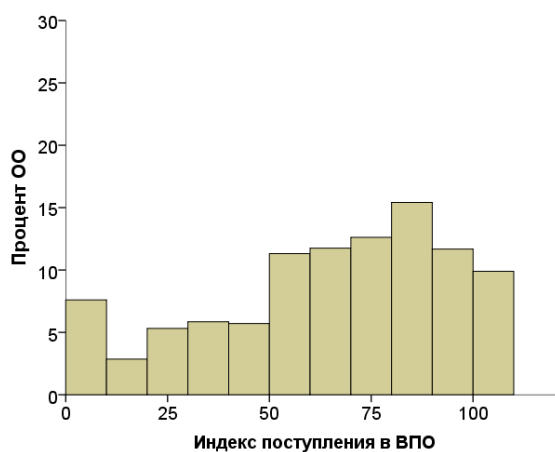


Рисунок 47.

Таблица 14

Код	Регион	Процент выпускников 11 классов, поступивших в ВПО
92	г. Севастополь	88,90%
13	Республика Мордовия	87,35%
63	Самарская область	86,45%
57	Орловская область	86,13%
48	Липецкая область	86,02%
16	Республика Татарстан	85,08%
46	Курская область	84,70%
58	Пензенская область	84,07%
41	Камчатский край	83,60%
77	г. Москва	83,43%
56	Оренбургская область	82,91%
32	Брянская область	82,19%
18	Удмуртская Республика	81,13%
36	Воронежская область	80,93%
73	Ульяновская область	80,56%
37	Ивановская область	80,34%
1	Республика Адыгея	80,34%
30	Астраханская область	79,96%
62	Рязанская область	79,86%
50	Московская область	79,84%
40	Калужская область	79,83%
31	Белгородская область	79,30%
71	Тульская область	79,16%
27	Хабаровский край	78,99%
52	Нижегородская область	78,78%
23	Краснодарский край	78,68%
49	Магаданская область	78,21%
74	Челябинская область	77,80%
68	Тамбовская область	77,70%
21	Чувашская Республика	77,70%

Код	Регион	Процент выпускников 11 классов, поступивших в ВПО
44	Костромская область	77,41%
39	Калининградская область	77,28%
35	Вологодская область	77,23%
89	Ямало-Ненецкий автономный округ	76,92%
9	Карачаево-Черкесская Республика	76,91%
67	Смоленская область	76,83%
42	Кемеровская область	76,79%
78	г. Санкт-Петербург	76,43%
64	Саратовская область	76,07%
26	Ставропольский край	75,69%
33	Владимирская область	74,37%
65	Сахалинская область	73,91%
86	Ханты-Мансийский автономный округ	73,85%
60	Псковская область	73,79%
45	Курганская область	73,78%
2	Республика Башкортостан	73,70%
51	Мурманская область	73,63%
61	Ростовская область	72,89%
76	Ярославская область	72,82%
66	Свердловская область	72,37%
8	Республика Калмыкия	72,17%
15	Республика Северная Осетия	72,17%
12	Республика Марий Эл	72,13%
53	Новгородская область	71,93%
34	Волгоградская область	71,20%
69	Тверская область	71,10%
19	Республика Хакасия	70,98%
43	Кировская область	70,79%
25	Приморский край	70,27%
82	Республика Крым	69,56%
59	Пермский край	69,51%
7	Кабардино-Балкарская Республика	69,40%

Код	Регион	Процент выпускников 11 классов, поступивших в ВПО
79	Еврейская автономная область	69,37%
38	Иркутская область	68,94%
11	Республика Коми	68,59%
47	Ленинградская область	68,28%
3	Республика Бурятия	66,77%
55	Омская область	66,25%
28	Амурская область	65,90%
87	Чукотский автономный округ	65,67%
29	Архангельская область	65,48%
83	Ненецкий автономный округ	65,08%
54	Новосибирская область	64,98%
75	Забайкальский край	63,97%
70	Томская область	63,92%
22	Алтайский край	59,98%
24	Красноярский край	59,34%
10	Республика Карелия	57,86%
4	Республика Алтай	56,48%
72	Тюменская область	53,76%
14	Республика Саха (Якутия)	51,30%
5	Республика Дагестан	51,19%
20	Чеченская Республика	47,73%
17	Республика Тыва	42,82%
6	Республика Ингушетия	39,44%

На диаграмме рассеяния видно, что выпускники 11 классов большинства образовательных организаций чаще поступают в ОО высшего профессионального образования. При этом есть значительное количество школ, где наблюдается обратная тенденция.

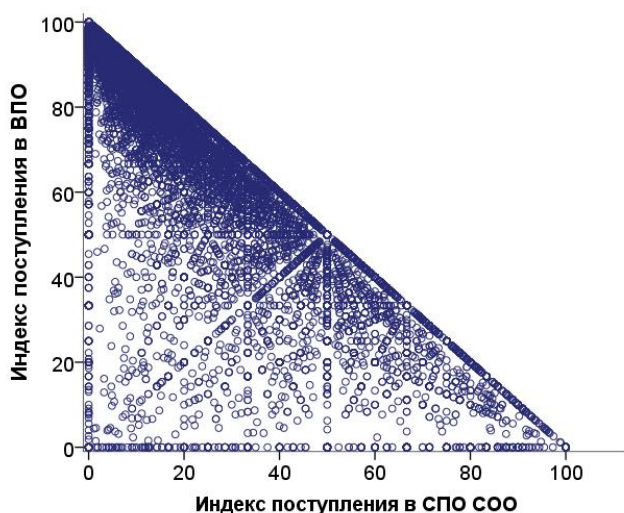


Рисунок 48.

Выпускники заметного количества ОО по окончании 11 класса не продолжают свое образование. Например, не продолжают образования более чем в 20% случаев выпускники ОО, попадающих в треугольник с вершинами (80;0;80).

Во всех регионах выпускники 11 классов поступают в образовательные организации высшего профессионального образования чаще, чем в ОО СПО. При этом соотношение процентов продолжающих образование на этих уровнях образования в регионах различно. Можно выделить группу регионов, где подавляющее большинство выпускников продолжают образование в ОО ВПО (верхняя часть диаграммы) и группу, где проценты поступающих в ОО ВПО и СПО сопоставимы (нижняя правая часть диаграммы). Небольшая группа регионов с невысокими процентами поступления как ОО СПО, так и в ОО ВПО состоит из трех регионов (нижняя средняя часть диаграммы).

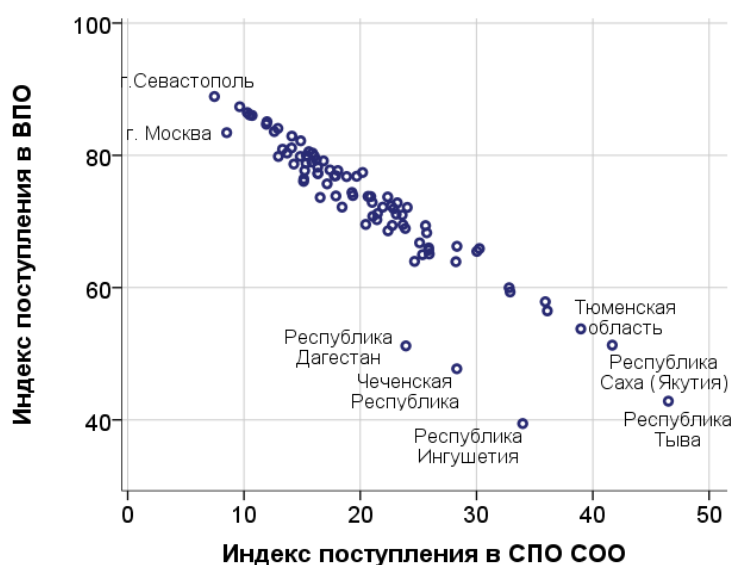


Рисунок 49.

Преимущественно процент поступления в ОО высшего профессионального образования выпускников 11 классов ниже в тех регионах, где индекс массовых результатов составляет менее 10%. Исключением является Чукотский автономный округ, где почти 67% выпускников становится студентами вузов при очень низком индексе массовых результатов. Очень близкий процент поступления в ОО ВПО в Архангельской области, при значении индекса массовых результатов 48,3%.

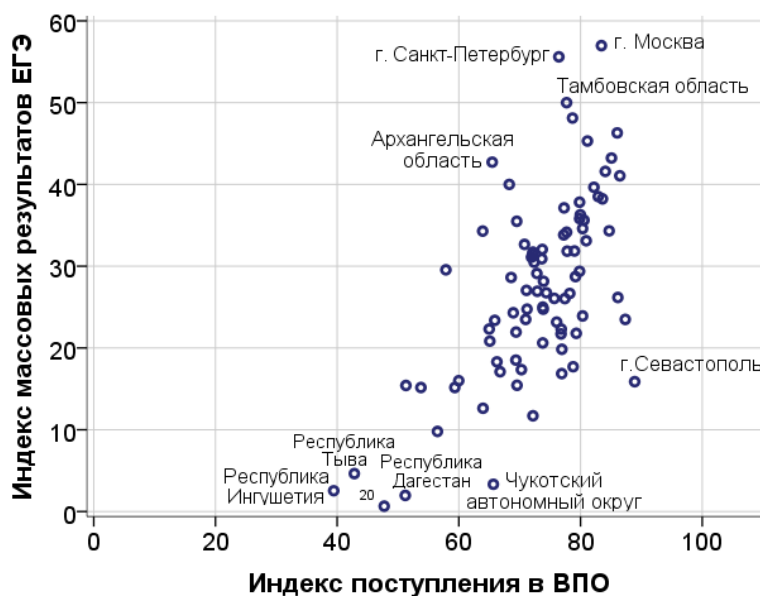


Рисунок 50.

Индекс подготовки к ЕГЭ

В Российской Федерации 83,9% выпускников 11 классов в 2017 году набрали 150 баллов и более по сумме трех лучших результатов ЕГЭ.

В Чеченской Республике и Республике Ингушетия значения рассматриваемого индекса составляют менее 50%; в 11 субъектах Российской Федерации – 90% и более.

Таблица 15

Код	Регион	Доля выпускников, набравших не менее 150 баллов по 3 ЕГЭ 2017 после пересдач
16	Республика Татарстан	91,7%
56	Оренбургская область	91,7%
63	Самарская область	91,5%
57	Орловская область	91,3%
48	Липецкая область	91,1%
68	Тамбовская область	91,0%

Код	Регион	Доля выпускников, набравших не менее 150 баллов по 3 ЕГЭ 2017 после пересдач
18	Удмуртская Республика	90,8%
32	Брянская область	90,6%
35	Вологодская область	90,3%
62	Рязанская область	90,2%
23	Краснодарский край	90,0%
77	г. Москва	89,9%
1	Республика Адыгея	89,9%
30	Астраханская область	89,5%
42	Кемеровская область	89,4%
71	Тульская область	89,4%
73	Ульяновская область	89,3%
12	Республика Марий Эл	89,2%
76	Ярославская область	89,2%
46	Курская область	89,1%
37	Ивановская область	89,1%
40	Калужская область	89,1%
21	Чувашская Республика	89,0%
78	г. Санкт-Петербург	88,6%
64	Саратовская область	88,6%
52	Нижегородская область	88,6%
51	Мурманская область	88,3%
58	Пензенская область	88,2%
50	Московская область	88,2%
44	Костромская область	87,4%
43	Кировская область	87,1%
13	Республика Мордовия	87,1%
53	Новгородская область	87,0%
74	Челябинская область	86,8%
33	Владимирская область	86,7%
19	Республика Хакасия	86,4%
66	Свердловская область	86,3%

Код	Регион	Доля выпускников, набравших не менее 150 баллов по 3 ЕГЭ 2017 после пересдач
39	Калининградская область	86,2%
11	Республика Коми	86,0%
8	Республика Калмыкия	85,9%
2	Республика Башкортостан	85,9%
69	Тверская область	85,6%
31	Белгородская область	85,6%
36	Воронежская область	85,3%
67	Смоленская область	85,0%
41	Камчатский край	84,8%
59	Пермский край	84,8%
26	Ставропольский край	84,8%
47	Ленинградская область	84,4%
45	Курганская область	84,0%
27	Хабаровский край	83,9%
86	Ханты-Мансийский автономный округ	83,8%
89	Ямало-Ненецкий автономный округ	83,6%
29	Архангельская область	83,2%
61	Ростовская область	82,8%
70	Томская область	82,4%
34	Волгоградская область	82,1%
79	Еврейская автономная область	82,0%
60	Псковская область	81,9%
54	Новосибирская область	81,1%
65	Сахалинская область	81,0%
10	Республика Карелия	79,7%
38	Иркутская область	79,3%
49	Магаданская область	79,1%
28	Амурская область	78,9%
22	Алтайский край	78,1%
4	Республика Алтай	77,8%
83	Ненецкий автономный округ	77,7%

Код	Регион	Доля выпускников, набравших не менее 150 баллов по 3 ЕГЭ 2017 после пересдач
24	Красноярский край	77,5%
55	Омская область	77,3%
25	Приморский край	77,2%
3	Республика Бурятия	75,4%
9	Карачаево-Черкесская Республика	75,1%
7	Кабардино-Балкарская Республика	74,8%
75	Забайкальский край	74,0%
92	г. Севастополь	73,1%
15	Республика Северная Осетия	71,3%
72	Тюменская область	68,3%
82	Республика Крым	67,2%
14	Республика Саха (Якутия)	64,2%
87	Чукотский автономный округ	63,8%
17	Республика Тыва	59,3%
5	Республика Дагестан	54,7%
20	Чеченская Республика	48,7%
6	Республика Ингушетия	48,6%

Наблюдается сильная связь между индексами подготовки к ЕГЭ и индексом поступления ВПО (корреляция 0,81). Выделяющимся из ряда регионов по сочетанию индексов подготовки к ЕГЭ и поступления в ВПО является г. Севастополь, для которого процент поступления в ОО ВПО выше, чем у регионов с аналогичными значениями индекса подготовки к ЕГЭ.

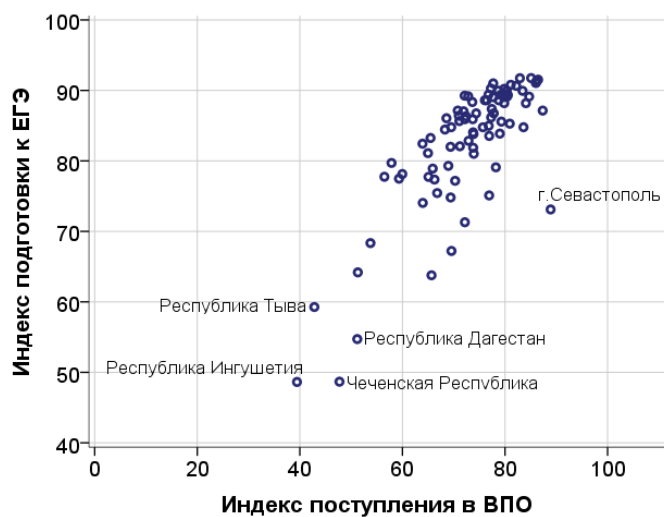


Рисунок 51.

Корреляция между индексом подготовки к ЕГЭ и индексом поступления в ВПО составляет $-0,63$. В целом тенденция, при которой чем больше значение индекса подготовки к ЕГЭ, тем ниже индекс поступления в ВПО.

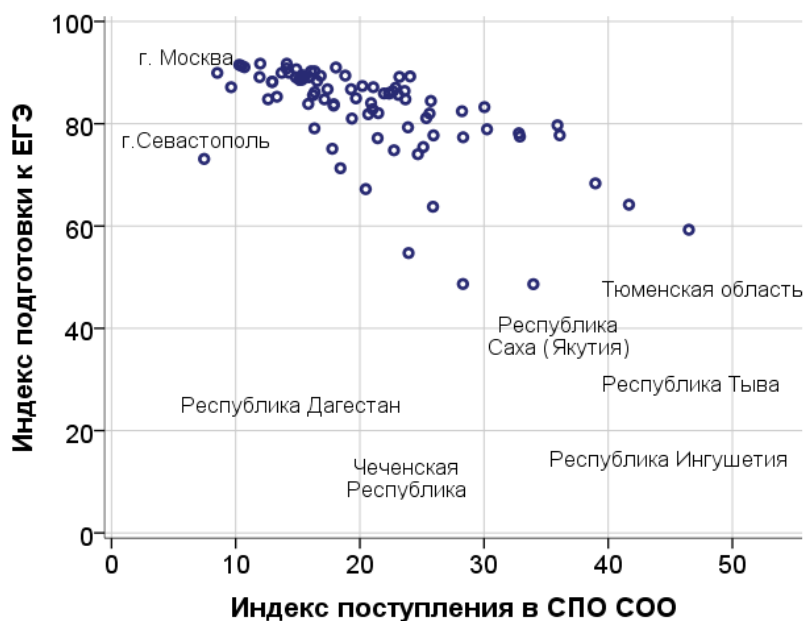


Рисунок 52.